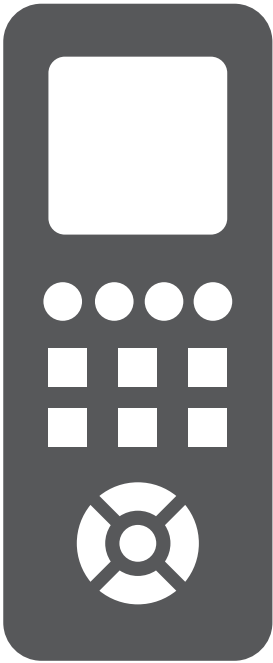




AIR CONDITIONING SYSTEMS

REMOTE CONTROLLER

- USER'S MANUAL
- ΕΓΧΕΙΡΙΔΙΟ ΧΡΗΣΗΣ



MODELS/MONTEΛΑ:

PFUVI-09WFI/PFUVO-09
PFUVI-12WFI/PFUVO-12
PFUVI-18WFI/PFUVO-18
PFUVI-24WFI/PFUVO-24



Contents

Attention.....	1
Function buttons	2
Remote controller (closed cover)	2
Remote controller (open cover).....	4
Use of Remote Control	9
Insert/replace batteries.....	9
Automatic operation mode (AUTO)	9
Cooling/Heating operation mode.....	9
Fan operation Mode	10
Dry operation mode	10



Attention

1. Before any command from the remote controller, point the remote controller's signal transmitter towards the receiver of the air conditioner.
2. The remote controller can operate in range of up to 8 meters from the unit.
3. Please ensure that there are no obstacles between the remote controller and unit.
4. Do not hit, drop or throw the remote controller.
5. Do not leave the remote controller under direct sunlight, or near heating sources.
6. Please ensure that you use two AAA batteries of the same type.
7. Do not use rechargeable batteries.
8. Do not mix used batteries with new.
9. Always remove the batteries from the remote controller before long-term without use.
10. If there is no sound of received command from the remote controller / unit and there is no indication of communication between remote controller and unit, please replace the batteries with two new of same type.
11. If the remote controller's display resets when a button is pressed, please replace the batteries with two new of same type.
12. Always properly discard used batteries.

Note:

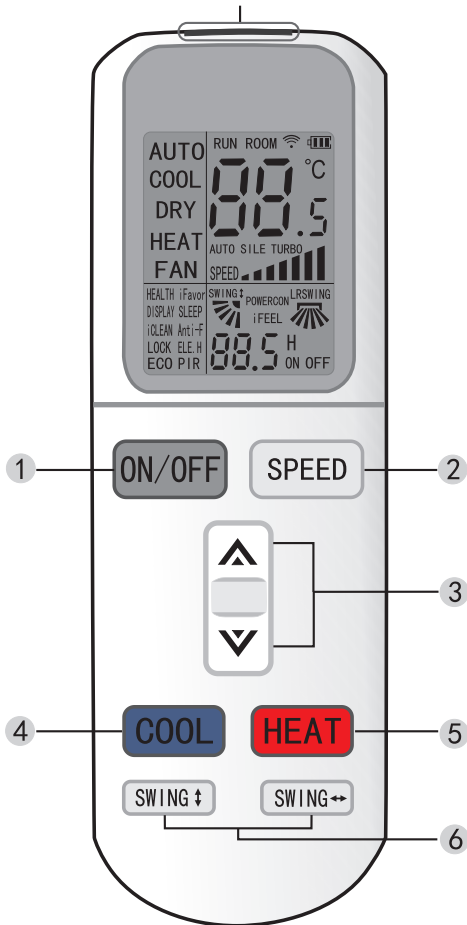
All the pictures in the manual are for explanatory purposes only. The actual shape of the unit you purchased may be slightly different (depending on the model).

Cooling-only units do not have the function of E-heating or electric heating. If selected on the remote controller, the unit will not start that operation. Please don't turn the remote controller to such buttons.

Function buttons

Remote controller (closed cover)

Signal transmitter



Note:

You can operate the buttons on the cover only when the cover is closed.

Function buttons

1. "ON/OFF" button

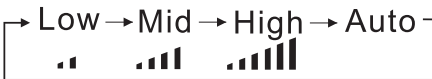
Press the ON/OFF button to start or stop the unit.

By turning off the unit, functions of Timer and Sleep are deactivated as well.

2. "SPEED" button

Press the SPEED button to select the fan speed.

Fan speed setting will change as follows:



3. ▲ / ▼ buttons

Press the ▲ button to increase the setting temperature by 0.5°C.

Press the ▼ button to decrease the setting temperature by 0.5°C.

The temperature can be changed quickly by pressing the button continuously.

Setting temperature range is 16°C ~ 32°C.

4. "COOL" button

Press the COOL button, the mode of operation is shifted to cooling.

5. "HEAT" button

Press the HEAT button, the mode of operation is shifted to heating.

Note: cooling only unit has no heating function

6. "SWING" buttons (SWING ↑ and SWING ↔)

Press the buttons to activate the corresponding swing function (up/down or left/right). To deactivate the corresponding swing function, press the button again.

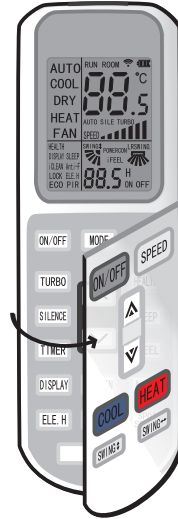
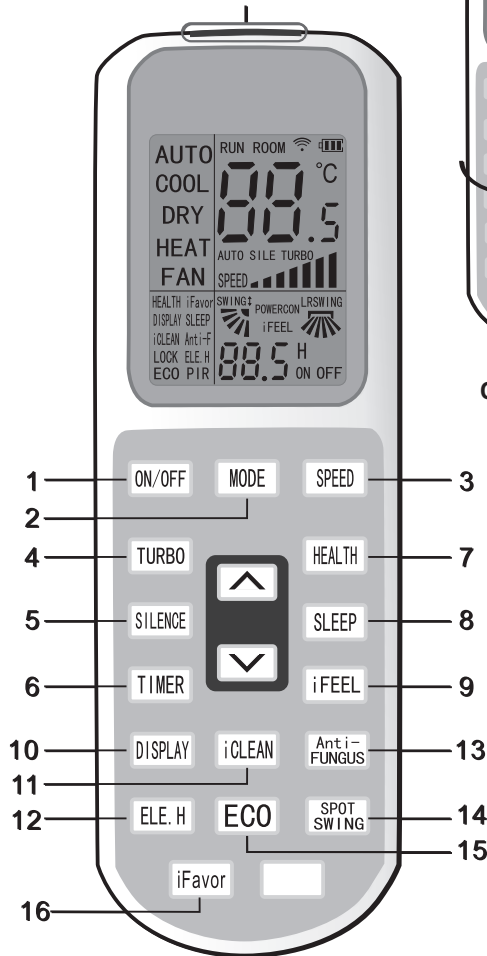
Up/down (left/right) has memory function per operation mode and will remain if you stop and start the unit.

When selecting the Swing setting for the current operation mode, the other modes' swing settings will not be affected.

Function buttons

Remote controller (open cover)

Signal transmitter



Open it from left to right

Buttons description

1. "ON/OFF" button

Press the **ON/OFF** button to start or stop the unit.

By turning off the unit, functions of Timer and Sleep are deactivated as well.

2. "MODE" button

Press the **MODE** button to select the operation mode

The operation mode will change as below:

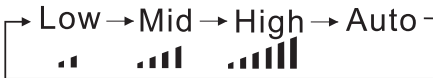


Note: cooling-only units have no heating function

3. "SPEED" button

Press the **SPEED** button to select the fan speed.

Fan speed setting will change as follows:



4. "TURBO" button

Press the **TURBO** button to activate the turbo function for the fan speed of the unit. The **TURBO** indication on the remote controller will light. Press again to deactivate the turbo function.

Turbo function can only be set during cooling or heating modes of operation.

5. "SILENCE" button

Press the **SILENCE** button to activate the silent function.

The **SILENCE (SILE)** indication on the remote controller will light. Press again to deactivate the silent function.

6. "TIMER" button

While the unit is operating, you can press the **TIMER** button to set the **TIMER OFF** function. The **TIMER OFF** function allows you to set the amount of timer after which the unit will automatically turn off.

While the unit is deactivated, you can press the **TIMER** button to set

Buttons description

the **TIMER ON** function. The **TIMER ON** function allows you to set the amount of timer after which the unit will automatically turn on.

After pressing this key once, the indications **H** and [**ON** or **OFF** depending of setting] will start flashing on the remote controller's display. While the indicators are flashing, press buttons to adjust the desired time (setting time range is from 0.5 to 24hr). Press the **TIMER** button once again to complete the setting (the indications on the controller's display will stop flashing).

If no button is pressed for 10s while timer indicators are flashing, the timer setting will quit.

You can deactivate a set timer setting by pressing **TIMER** button once.

7. "HEALTH" button

Press the **HEALTH** button to activate or deactivate the health function (activates/deactivates the unit's ionizer & UVC function).

8. "SLEEP" button

Press the **SLEEP** button to activate or deactivate the sleep function. When selecting the Swing setting for the current operation mode, the other modes' swing settings will not be affected.

When sleep mode is activated, the unit will operate in sleep mode for 10 hours, after which it will continue the last set operation.

If **TIMER OFF** function has been also set, the unit will turn off automatically according to set timer.

Note: if you press MODE or ON/OFF button, the sleep function will deactivate.

9. "iFEEL" button

Press the **iFEEL** button to activate the **iFEEL** function. The display will show the actual room temperature while the function is active and the unit will operate according to the temperature reading near the remote controller (requires the transmitter to point towards the display). When function is deactivated, the display will show the setting temperature. This function cannot be set while the unit operates at **FAN** mode.

Buttons description

10. "DISPLAY" button

Press the **DISPLAY** button once to turn off the unit's display. If you press again, the display will flash for 5s then show ambient temperature and setting temperature.

11. "iCLEAN" button

When the unit is deactivated, press the **iCLEAN** button to start the **iCLEAN** function.

The **iCLEAN** function will start the unit under specific settings in order to remove dust and remaining moisture from the evaporator. This operation should be used often to prevent appearance of mold and smells from residue buildup inside the unit. After starting the **iCLEAN** function, you can press **iCLEAN** button or **ON/OFF** button to quit it. The **iCLEAN** function will terminate within an hour automatically.

Note: This function does not substitute proper and regular cleaning and maintenance of the unit.

12. "ELE.H" button (only for hot pump type).

While the unit is operating in heating mode, press the **ELE.H** button to activate the supplementary electric heating.

13. "Anti-FUNGUS" button

The **Anti-FUNGUS** function can help prevent appearance of mold and smells from residue buildup inside the unit.

To enable the activation of **Anti-FUNGUS** function, turn off the unit and remote controller, point the controller to the unit's display and press and hold the **Anti-FUNGUS** button. The unit will beep 5 times followed by another 5 beeps, indicating that you can use the **Anti-FUNGUS** function. To disable the function, repeat the process above (the unit will beep 5 times followed by another 3 beeps).

To activate/deactivate the **Anti-FUNGUS** function, press the **Anti-FUNGUS** button once. This function can only be set while the unit operates under cooling, dry and auto (cooling and dry) modes. The function will force the unit to operate for 3 minutes under heating mode (Fan mode for cooling-only units) with low fan speed.

Note: When this function is active, it is suggested to allow the operation to complete.

Function buttons

14. "SPOT SWING" button

By pressing the **SPOT SWING** button, the horizontal louvers will swing automatically.

Press it again to deactivate it.

15. "ECO" button

Press the **ECO** button to activate the economic operation of the unit. While **ECO** function is activated, the unit will operate under specific settings for optimal power consumption. The **ECO** function will automatically deactivate after 8 hours.

You can press the **ECO** button again to manually deactivate the **ECO** function.

If **TIMER OFF** function has been also set, the unit will turn off automatically according to set timer.

Note: **ECO** function can only be activated under cooling operation mode.

16. "iFavor" button

The **iFavor** button is a shortcut button. You can use the **iFavor** function to save and quickly return to preferred settings of mode, fan speed, set temperature and swing.

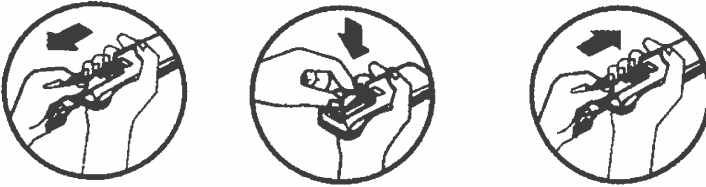
To save the preferred settings, while the unit is operating, select the settings you want (mode, fan speed, set temperature, swing), then press and hold the **iFavor** button for 3 seconds. The display will flash 3 times when the settings are saved.

The **iFavor** function can only have one saved setting at any time, if you repeat the process above, the new settings will overwrite the previously saved ones.

To activate the saved **iFavor** settings, while the unit is operating, press once the **iFavor** button.

Use of Remote Control

Insert/replace batteries



1. Open the cover by sliding it as shown above.
2. Insert two brand new batteries AAA, position the batteries according to electric pole indications (+ & -).
3. Re-insert the cover by sliding it as shown above.

Automatic operation mode (AUTO)

1. Press the **ON/OFF** button for the air conditioner to start operating.
2. Press the **MODE** button and select the automatic operation mode (**AUTO**).

During **AUTO** mode, the unit will set the temperature and change between cooling, heating and fan modes according to indoor conditions.

3. Press the **SPEED** button to set the desired fan speed.
Available settings for fan speed: LOW, MID, HIGH, AUTO.

Cooling/Heating operation mode (cooling-only units do not have heating mode)

1. Press the **ON/OFF** button for the air conditioner to start operating.
2. Press the **MODE** button and select cooling or heating operation mode.
3. Press the **▲** or **▼** button to set the desired temperature, temperature can be set at 1°C difference, with range from 16°C ~ 32°C.
4. Press the **SPEED** button to set the desired fan speed.
5. Available settings for fan speed: LOW, MID, HIGH, AUTO.

Use of Remote Control

Fan operation Mode

1. Press the **ON/OFF** button for the air conditioner to start operating.
2. Press the **MODE** button and select the Fan operation mode (**FAN**).
3. Press the **SPEED** button to set the desired fan speed.
Available settings for fan speed: LOW, MID, HIGH, AUTO.

Note: While operating under FAN model, temperature setting has no effect

Dry operation mode

1. Press the **ON/OFF** button for the air conditioner to start operating.
2. Press the **MODE** button and select the Dry operation mode (**DRY**).
3. Press the **▲** or **▼** button to set the desired temperature, temperature can be set at 1°C difference, with range from 16°C ~ 32°C.
4. Press the **SPEED** button to set the desired fan speed.
Available settings for fan speed: LOW, MID, HIGH, AUTO.

Note: This manual includes all functions available on the remote controller. Please advise the user manual of the air conditioner to verify if your unit has any specific function.

All the pictures in the manual are for explanatory purposes only. The actual shape of the unit you purchased may be slightly different, but the operations and functions are the same.

The company may not be held responsible for any misprinted information. The design and the specifications of the product for reasons, such as product improvement, are subject to change without any prior notice.

Please consult with the manufacturer at +30 211 300 3300 or with the Sales agency for further details. Any future updates to the manual will be uploaded to the service website, and it is advised to always check for the latest version.



Scan here to download the latest version of this manual.
www.inventorairconditioner.com/media-library

ΠΕΡΙΕΧΟΜΕΝΑ

Προσοχή	13
Λειτουργίες πλήκτρων	14
Ασύρματο χειριστήριο (κλειστό κάλυμμα)	14
Ασύρματο χειριστήριο (ανοιχτό κάλυμμα)	16
Χρήση του ασύρματου χειριστηρίου	22
Τοποθέτηση/αντικατάσταση μπαταριών	22
Αυτόματη λειτουργία (AUTO)	22
Λειτουργία Ψύξης/Θέρμανσης.....	22
Λειτουργία ανεμιστήρα.....	23
Λειτουργία αφύγρανσης	23

Προσοχή

1. Πριν από κάθε χρήση του ασύρματου χειριστηρίου, στρέψτε τον πομπό του ασύρματου χειριστηρίου προς τον δέκτη της οθόνης του κλιματιστικού.
2. Το ασύρματο χειριστήριο μπορεί να λειτουργήσει σε απόσταση έως και 8 μέτρων από την μονάδα.
3. Παρακαλούμε βεβαιωθείτε ότι δεν παρεμβάλλονται εμπόδια ανάμεσα στο ασύρματο χειριστήριο και την μονάδα.
4. Μην χτυπάτε, ρίχνετε ή πετάτε το ασύρματο χειριστήριο.
5. Μην αφήνετε το ασύρματο χειριστήριο εκτεθειμένο στον ήλιο ή κοντά σε πηγές θερμότητας.
6. Βεβαιωθείτε ότι χρησιμοποιείτε δύο μπαταρίες AAA ίδιου τύπου.
7. Μην χρησιμοποιείτε επαναφορτιζόμενες μπαταρίες.
8. Μην χρησιμοποιείτε καινούργιες μπαταρίες ταυτόχρονα με χρησιμοποιημένες.
9. Αφαιρέστε τις μπαταρίες αν το ασύρματο χειριστήριο δεν πρόκειται να χρησιμοποιηθεί για μεγάλο χρονικό διάστημα.
10. Εάν δεν υπάρχει ήχος από την μονάδα ή το ασύρματο χειριστήριο όταν πιέζεται κάποιο πλήκτρο και δεν υπάρχει κάποια ένδειξη επικοινωνίας μεταξύ τους, παρακαλούμε προβείτε σε αντικατάσταση των μπαταριών με δύο νέες ίδιου τύπου.
11. Εάν οι ενδείξεις του ασύρματου χειριστηρίου επανεκκινούν (σβήνουν και ανάβουν όλες μαζί) κάθε φορά που πατιέται κάποιο πλήκτρο, παρακαλούμε προβείτε σε αντικατάσταση των μπαταριών με δύο νέες ίδιου τύπου.
12. Φροντίστε πάντοτε για την ασφαλή απόρριψη των χρησιμοποιημένων μπαταριών.

Σημείωση:

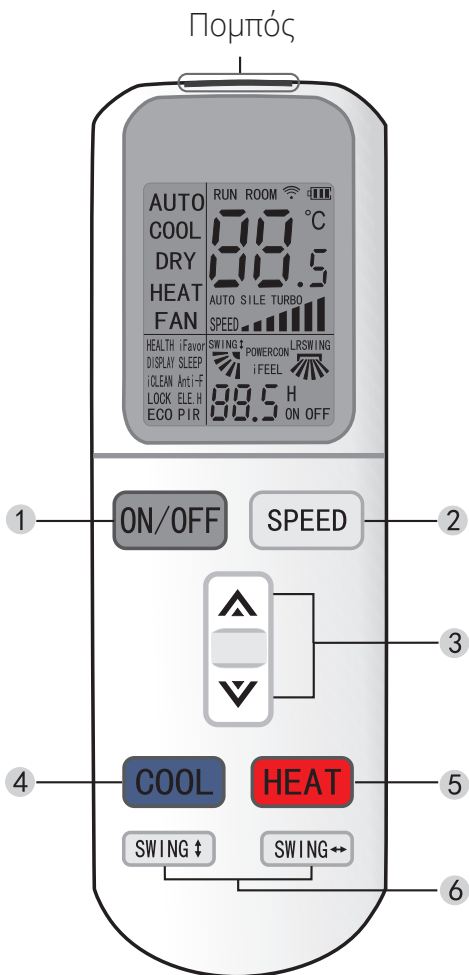
Όλες οι εικόνες στο παρόν εγχειρίδιο εξυπηρετούν επεξηγηματικούς σκοπούς. Το πραγματικό προϊόν που προμηθευτήκατε μπορεί να διαφέρει (αναλόγως του μοντέλου που απευθύνεται).

Οι μονάδες ψύξης μόνο δεν έχουν τις λειτουργίες E-heating ή electric heating. Σε περίπτωση που επιλεγθούν στο ασύρματο χειριστήριο, η μονάδα δεν θα ενεργοποιήσει την αντίστοιχη λειτουργία.

Παρακαλείσθε να μην ενεργοποιείτε τις λειτουργίες αυτές στο χειριστήριο.

Λειτουργίες πλήκτρων

Ασύρματο χειριστήριο (κλειστό κάλυμμα)



Σημείωση:

Τα πλήκτρα επάνω στο κάλυμμα είναι λειτουργικά μόνο όταν το κάλυμμα είναι κλειστό.

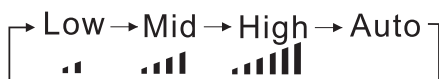
Λειτουργίες πλήκτρων

1. Πλήκτρο “ON/OFF”

Πιέστε το πλήκτρο ON/OFF για να ενεργοποιηθεί ή απενεργοποιηθεί η μονάδα. Απενεργοποιώντας την μονάδα, οι λειτουργίες Timer και Sleep απενεργοποιούνται.

2. Πλήκτρο “SPEED”

Πιέστε το πλήκτρο SPEED για να επιλέξετε την ταχύτητα του ανεμιστήρα. Η επιλογή ταχύτητας ανεμιστήρα μεταβάλλονται όπως παρακάτω:



3. ▲ / ▼ Πλήκτρα

Πιέστε το πλήκτρο ▲ για να αυξήσετε την ρύθμιση της επιθυμητής θερμοκρασίας κατά 0.5°C. Πιέστε το πλήκτρο ▼ για να μειώσετε την ρύθμιση της επιθυμητής θερμοκρασίας κατά 0.5°C. Η θερμοκρασία μπορεί να αλλάξει γρήγορα αν πατήσετε το πλήκτρο συνεχόμενα. Η επιθυμητή θερμοκρασία μπορεί να ρυθμιστεί μεταξύ 16°C ~ 32°C.

4. Πλήκτρο “COOL”

Πιέστε το πλήκτρο COOL για να ενεργοποιήσετε την λειτουργία ψύξης.

5. Πλήκτρο “HEAT” button

Πιέστε το πλήκτρο HEAT για να ενεργοποιήσετε την λειτουργία θέρμανσης.

Σημείωση: Η λειτουργία θέρμανσης δεν είναι διαθέσιμη σε μονάδες μόνο ψύξης.

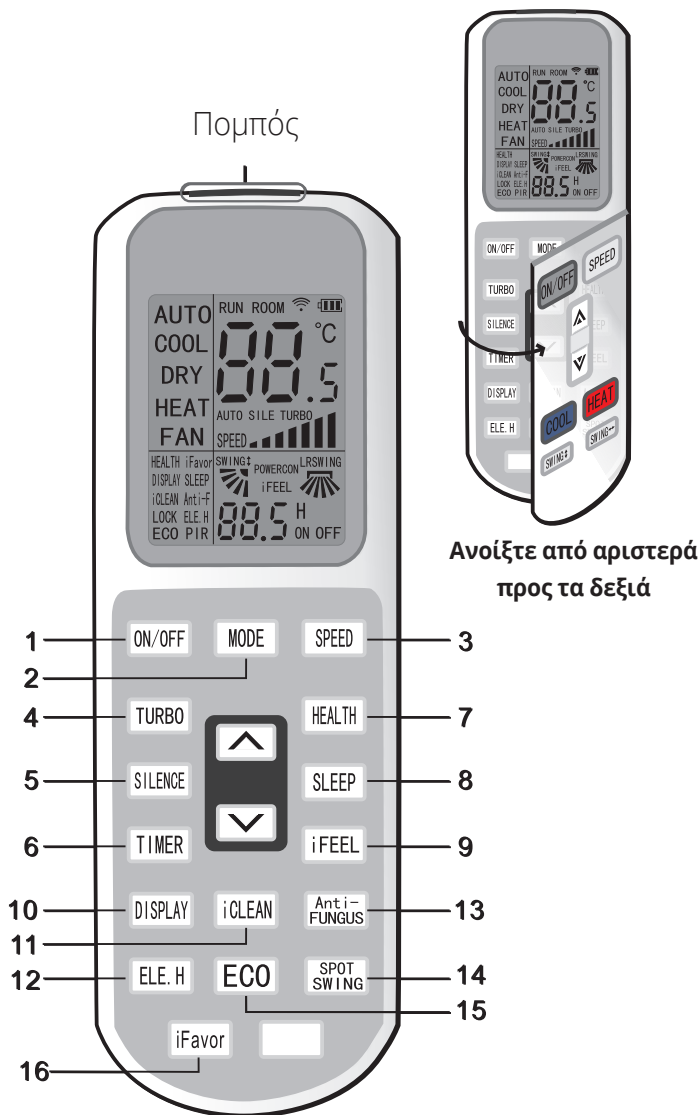
6. Πλήκτρα “SWING” (SWING ↑ and SWING ↔)

Πιέστε το πλήκτρο για να ενεργοποιήσετε την αντίστοιχη λειτουργία αυτόματης κίνησης περσίδων (κάθεται ή οριζόντια). Για να απενεργοποιήσετε την αντίστοιχη λειτουργία, πιέστε το πλήκτρο ξανά. Η λειτουργία αυτόματης κίνησης περσίδων (κάθεται ή οριζόντια) αποθηκεύεται αντιστοίχως για την τρέχουσα λειτουργία της μονάδας (ψύξη / θέρμανση / αφύγρανση / αυτόματη / ανεμιστήρα) και θα παραμείνει ακόμα και μετά από απενεργοποίηση και εκ νέου ενεργοποίηση της μονάδας.

Η ρύθμιση αυτόματης κίνησης περσίδων σε μια λειτουργία δεν θα επηρεάσει την αποθηκευμένη ρύθμιση αυτόματης κίνησης περσίδων των υπολοίπων λειτουργιών.

Λειτουργίες πλήκτρων

Ασύρματο χειριστήριο (ανοιχτό κάλυμμα)



Λειτουργίες πλήκτρων

1. Πλήκτρο “ON/OFF”

Πιέστε το πλήκτρο **ON/OFF** για να ενεργοποιηθεί ή απενεργοποιηθεί η μονάδα.

Απενεργοποιώντας την μονάδα, οι λειτουργίες Timer και Sleep απενεργοποιούνται.

2. Πλήκτρο “MODE”

Πιέστε το πλήκτρο **MODE** για να επιλέξετε τον τον τρόπο λειτουργίας. Ο τρόπος λειτουργίας μεταβάλλεται σύμφωνα με την σειρά Auto (Αυτόματη) → Cool (Ψύξη) → Dry (Αφύγρανση) → Heat (Θέρμανση) → Fan (Ανεμιστήρας).

AUTO → COOL → DRY → HEAT → FAN

Σημείωση: Η λειτουργία θέρμανσης δεν είναι διαθέσιμη σε μονάδες μόνο ψύξης.

3. Πλήκτρο “SPEED”

Πιέστε το πλήκτρο **SPEED** για να επιλέξετε την ταχύτητα του ανεμιστήρα.

Η επιλογή ταχύτητας ανεμιστήρα μεταβάλλονται όπως παρακάτω:

→ Low → Mid → High → Auto

4. Πλήκτρο “TURBO”

Πιέστε το πλήκτρο **TURBO** για να επιλέξετε την ταχύτητα turbo του ανεμιστήρα. Η ένδειξη **TURBO** του ασύρματου χειριστηρίου θα φωτίσει. Πιέστε το πλήκτρο ξανά για να απενεργοποιήσετε την λειτουργία turbo.

Η λειτουργία turbo μπορεί να επιλεγθεί μόνο κατά την λειτουργία της μονάδας σε ψύξη ή θέρμανση.

5. Πλήκτρο “SILENCE”

Πιέστε το πλήκτρο **SILENCE** για να ενεργοποιήσετε την αθόρυβη λειτουργία.

Η ένδειξη **SILE** του ασύρματου χειριστηρίου θα φωτίσει. Πιέστε το πλήκτρο ξανά για να απενεργοποιήσετε την αθόρυβη λειτουργία.

Λειτουργίες πλήκτρων

6. Πλήκτρο “TIMER”

Ενώ η μονάδα είναι απενεργοποιημένη, μπορείτε να πιέσετε το πλήκτρο **TIMER** για να ρυθμίσετε την λειτουργία **TIMER ON (χρονοδιακόπτη ενεργοποίησης)**. Η λειτουργία **TIMER ON** σας επιτρέπει να ρυθμίσετε το χρονικό διάστημα μετά από την τρέχουσα ώρα, στο οποίο θέλετε να ενεργοποιηθεί η μονάδα.

Κατά την λειτουργία της μονάδας, μπορείτε να πιέσετε το πλήκτρο **TIMER** για να ρυθμίσετε την λειτουργία **TIMER OFF (χρονοδιακόπτη απενεργοποίησης)**. Η λειτουργία **TIMER OFF** σας επιτρέπει να ρυθμίσετε το χρονικό διάστημα μετά από την τρέχουσα ώρα, στο οποίο θέλετε να απενεργοποιηθεί η μονάδα.

Αφού πιέσετε πρώτη φορά το πλήκτρο **TIMER**, οι ενδείξεις **H** και [**ON** ή **OFF** ανάλογα με την παραπάνω ρύθμιση] του ασύρματου χειριστηρίου θα αρχίσουν να αναβοσβήνουν. Κατά την διάρκεια που αναβοσβήνουν οι παραπάνω ενδείξεις, πιέστε τα πλήκτρα **▲ / ▼** για να ρυθμίσετε τον επιθυμητό χρόνο του χρονοδιακόπτη (δυνατότητα ρύθμισης από 0.5 έως 24 ώρες).

Πιέστε το πλήκτρο **TIMER** ξανά για να ολοκληρώσετε την ρύθμιση χρονοδιακόπτη (οι ενδείξεις στο ασύρματο χειριστήριο θα παραμείνουν φωτεινές και θα σταματήσουν να αναβοσβήνουν) Αν δεν πατηθεί κανένα πλήκτρο για 10 δευτερόλεπτα όσο οι ενδείξεις αναβοσβήνουν, η διαδικασία ρύθμισης χρονοδιακόπτη θα ακυρωθεί. Μπορείτε να απενεργοποιήσετε την αποθηκευμένη ρύθμιση χρονοδιακόπτη πιέζοντας το πλήκτρο **TIMER** πάλι.

7. Πλήκτρο “HEALTH”

Πιέστε το πλήκτρο **HEALTH** για να ενεργοποιηθεί ή απενεργοποιηθεί η λειτουργία health (ενεργοποιεί/απενεργοποιεί τις λειτουργίες του ιονιστή και της UVC τεχνολογίας της μονάδας).

8. Πλήκτρο “SLEEP”

Πιέστε το πλήκτρο **SLEEP** για να ενεργοποιηθεί ή απενεργοποιηθεί η λειτουργία ύπνου.

Όταν είναι ενεργοποιημένη η λειτουργία ύπνου, η μονάδα θα λειτουργήσει στην λειτουργία ύπνου για 10 ώρες, μετά από τις οποίες θα επανέλθει στην τελευταία ρυθμισμένη λειτουργία.

Λειτουργίες πλήκτρων

Αν έχει ρυθμιστεί ταυτόχρονα και η λειτουργία **TIMER OFF**, η μονάδα θα απενεργοποιηθεί σύμφωνα με τον ρυθμισμένο χρόνο απενεργοποίησης.

Σημείωση: Αν πιέσετε τα πλήκτρα **MODE** ή **ON/OFF**, η λειτουργία ύπνου θα απενεργοποιηθεί.

9. Πλήκτρο “iFEEL”

Πιέστε το πλήκτρο **iFEEL** για να ενεργοποιήσετε την λειτουργία **iFEEL**. Στην οθόνη θα εμφανίζεται η θερμοκρασία του χώρου όσο η λειτουργία είναι ενεργοποιημένη και η μονάδα θα λειτουργεί σύμφωνα με την θερμοκρασία γύρω από το ασύρματο χειριστήριο (ο πομπός του χειριστηρίου θα πρέπει να είναι στραμμένος προς την οθόνη της μονάδας). Με απενεργοποιημένη την λειτουργία, στην οθόνη θα εμφανίζεται η ρυθμισμένη επιθυμητή θερμοκρασία. Η λειτουργία αυτή δεν μπορεί να επιλεγεί κατά την λειτουργία της μονάδας σε λειτουργία ανεμιστήρα (**FAN**).

10. Πλήκτρο “DISPLAY

Πιέστε το πλήκτρο **DISPLAY** για να απενεργοποιήσετε την οθόνη. Αν πιέσετε ξανά, η οθόνη θα αναβοσβήσει για 5 δευτερόλεπτα και στην συνέχεια θα δείξει την θερμοκρασία του χώρου και την ρυθμισμένη επιθυμητή θερμοκρασία.

11. Πλήκτρο “iCLEAN”

Ενώ η μονάδα είναι απενεργοποιημένη, πιέστε το πλήκτρο **iCLEAN** για να ενεργοποιήσετε την λειτουργία αυτοκαθαρισμού (**iCLEAN**).

Η λειτουργία **iCLEAN** θα εκκινήσει την μονάδα υπό συγκεκριμένες συνθήκες λειτουργίας ώστε να απομακρύνει σκόνη και υπολειπόμενη υγρασία από το στοιχείο της εσωτερικής μονάδας. Η λειτουργία αυτή θα πρέπει να χρησιμοποιείται τακτικά για να προλαμβάνεται η εμφάνιση μούχλας και οσμών από υπολείμματα στο εσωτερικό της μονάδας. Όταν η λειτουργία **iCLEAN** είναι ενεργοποιημένη, μπορείτε να πιέσετε τα πλήκτρα **iCLEAN** ή **ON/OFF** για την απενεργοποίησή της. Η λειτουργία iCLEAN θα τερματιστεί αυτόματα μετά το πέρας της 1 ώρας.

Σημείωση: Η λειτουργία αυτοκαθαρισμού δεν αντικαθιστά τον ορθό και τακτικό καθαρισμό της μονάδας, ή την συντήρησή της.

12. Πλήκτρο “ELE.H”

Κατά την λειτουργία της μονάδας σε θέρμανση, πιέστε το πλήκτρο **ELE.H** για να ενεργοποιήσετε την λειτουργία συμπληρωματικής θέρμανσης με αντίσταση.

13. Πλήκτρο “Anti-FUNGUS”

Η λειτουργία **Anti-FUNGUS** μπορεί να βοηθήσει στην πρόληψη εμφάνισης μούχλας και οσμών από την συσσώρευση σκόνης και υπολειπόμενης υγρασίας στο εσωτερικό της μονάδας.

Για να μπορείτε να ενεργοποιήσετε την δυνατότητα λειτουργίας **Anti-FUNGUS**, απενεργοποιήστε την μονάδα και το χειριστήριο, στρέψτε το χειριστήριο προς την οθόνη του κλιματιστικού και κρατήστε πατημένο το πλήκτρο **Anti-FUNGUS**. Η μονάδα θα κάνει 5 ηχητικά σήματα, ακολουθούμενα από επιπλέον 5 ηχητικά σήματα, υποδηλώνοντας ότι πλέον μπορεί να χρησιμοποιήσετε την λειτουργία **Anti-FUNGUS**. Για να απενεργοποιήσετε την δυνατότητα λειτουργίας **Anti-FUNGUS**, επαναλάβετε την παραπάνω διαδικασία (το ηχητικό σήμα θα είναι διαφορετικό, η μονάδα θα κάνει 5 ηχητικά σήματα, ακολουθούμενα από επιπλέον 3 ηχητικά σήματα).

Για να ενεργοποιήσετε ή απενεργοποιήσετε την λειτουργία **Anti-FUNGUS**, πιέστε το πλήκτρο **Anti-FUNGUS**. Η λειτουργία αυτή μπορεί να ενεργοποιηθεί μόνο όταν η μονάδα λειτουργεί σε λειτουργία ψύξης, αφύγρανσης ή αυτόματη λειτουργία (αντιστοίχως ψύξης ή αφύγρανσης). Η λειτουργία θα εξαναγκάσει την μονάδα να λειτουργήσει για 3 λεπτά σε λειτουργία θέρμανσης (σε λειτουργία ανεμιστήρα για την περίπτωση μονάδων μόνο ψύξης) και με χαμηλή ταχύτητα ανεμιστήρα.

Σημείωση: Προτείνεται πάντα να αφήνετε την λειτουργία να ολοκληρωθεί εφόσον έχει ξεκινήσει.

14. Πλήκτρο “SPOT SWING”

Πιέστε το πλήκτρο **SPOT SWING** για να ενεργοποιήσετε την αυτόματη οριζόντια κίνηση περσίδων. Πιέστε το πλήκτρο ξανά για την απενεργοποίησή της.

15. Πλήκτρο “ECO”

Πιέστε το πλήκτρο **ECO** για να ενεργοποιήσετε την λειτουργία εξοικονόμησης ενέργειας της μονάδας. Κατά την λειτουργία **ECO**, η μονάδα θα λειτουργήσει σε συγκεκριμένες συνθήκες λειτουργίας με σκοπό την επίτευξη μεγαλύτερης εξοικονόμησης ενέργειας. Η λειτουργία **ECO** απενεργοποιείται αυτόματα μετά από 8 ώρες λειτουργίας.

Μπορείτε να πιέσετε το πλήκτρο **ECO** ξανά για να απενεργοποιήσετε την λειτουργία **ECO**.

Αν έχει ρυθμιστεί ταυτόχρονα και η λειτουργία **TIMER OFF**, η μονάδα θα απενεργοποιηθεί σύμφωνα με τον ρυθμισμένο χρόνο απενεργοποίησης.

Σημείωση: Η λειτουργία ECO μπορεί να ενεργοποιηθεί μόνο όταν η μονάδα λειτουργεί σε ψύξη.

16. Πλήκτρο “iFavor”

Το πλήκτρο **iFavor** είναι ρυθμιζόμενο πλήκτρο συντόμευσης.

Μπορείτε να χρησιμοποιήσετε την λειτουργία **iFavor** για να αποθηκεύσετε και να επιστρέψετε γρήγορα στις αγαπημένες σας ρυθμίσεις (τρόπος λειτουργίας, ταχύτητα ανεμιστήρα, επιθυμητή ρύθμιση θερμοκρασίας, αυτόματη κίνηση περσίδας).

Για να αποθηκεύσετε τις αγαπημένες σας ρυθμίσεις, κατά την διάρκεια της λειτουργίας της μονάδας επιλέξτε τις επιθυμητές ρυθμίσεις για αποθήκευση (τρόπος λειτουργίας, ταχύτητα ανεμιστήρα, επιθυμητή ρύθμιση θερμοκρασίας, αυτόματη κίνηση περσίδας), και πιέστε και κρατήστε κρατημένο το πλήκτρο **iFavor** για 3 δευτερόλεπτα. Η οθόνη θα αναβοσβήσει 3 φορές υποδεικνύοντας ότι οι ρυθμίσεις έχουν αποθηκευτεί.

Η λειτουργία **iFavor** μπορεί να έχει αποθηκευμένο μόνο έναν συνδυασμό αγαπημένων ρυθμίσεων οποιαδήποτε στιγμή, αν επαναλάβετε την παραπάνω διαδικασία, οι νέες ρυθμίσεις θα αντικαταστήσουν τις προηγούμενες αποθηκευμένες.

Για να ενεργοποιήσετε τις αποθηκευμένες ρυθμίσεις του **iFavor**, κατά την διάρκεια της λειτουργίας της μονάδας πιέστε το πλήκτρο **iFavor**.

Χρήση του ασύρματου χειριστηρίου

Τοποθέτηση/αντικατάσταση μπαταριών



1. Ανοίξτε το κάλυμμα των μπαταριών όπως φαίνεται στην εικόνα παραπάνω.
2. Εισαγάγετε δύο νέες μπαταρίες τύπου AAA, τοποθετώντας τις σύμφωνα με τις υποδείξεις των πόλων (+ & -).
3. Κλείστε πάλι το κάλυμμα των μπαταριών όπως φαίνεται στην εικόνα παραπάνω.

Αυτόματη λειτουργία (AUTO)

1. Πιέστε το πλήκτρο **ON/OFF** για να εκκινήσει το κλιματιστικό την λειτουργία του.
2. Πιέστε το πλήκτρο **MODE** και επιλέξτε την αυτόματη λειτουργία (**AUTO**).
Κατά την αυτόματη λειτουργία **AUTO**, η μονάδα θα ρυθμίσει μόνη της την επιθυμητή θερμοκρασία και θα εναλλάσσει την λειτουργία της μεταξύ ψύξης, θέρμανσης και ανεμιστήρα, σύμφωνα με τις συνθήκες του χώρου.
3. Πιέστε το πλήκτρο **SPEED** για να επιλέξετε την ταχύτητα του ανεμιστήρα.
Η επιλογή ταχύτητας ανεμιστήρα μεταβάλλονται κατά σειρά: LOW, MID, HIGH, AUTO.

Λειτουργία Ψύξης/Θέρμανσης (Η λειτουργία θέρμανσης δεν είναι διαθέσιμη σε μονάδες μόνο ψύξης)

1. Πιέστε το πλήκτρο **ON/OFF** για να εκκινήσει το κλιματιστικό την λειτουργία του.
2. Πιέστε το πλήκτρο **MODE** και επιλέξτε την λειτουργία ψύξης ή θέρμανσης.

Χρήση του ασύρματου χειριστηρίου

3. Πιέστε το πλήκτρο **▲** ή **▼** για να ρυθμίσετε την επιθυμητή θερμοκρασία. Η επιθυμητή θερμοκρασία μπορεί να ρυθμιστεί μεταξύ 16°C ~ 32°C.
4. Πιέστε το πλήκτρο **SPEED** για να επιλέξετε την ταχύτητα του ανεμιστήρα. Η επιλογή ταχύτητας ανεμιστήρα μεταβάλλονται κατά σειρά: LOW, MID, HIGH, AUTO.

Λειτουργία ανεμιστήρα

1. Πιέστε το πλήκτρο **ON/OFF** για να εκκινήσει το κλιματιστικό την λειτουργία του.
2. Πιέστε το πλήκτρο **MODE** και επιλέξτε την λειτουργία ανεμιστήρα (**FAN**).
3. Πιέστε το πλήκτρο **SPEED** για να επιλέξετε την ταχύτητα του ανεμιστήρα.

Η επιλογή ταχύτητας ανεμιστήρα μεταβάλλονται κατά σειρά: LOW, MID, HIGH, AUTO.

Σημείωση: Κατά την διάρκεια χρήσης σε λειτουργία ανεμιστήρα, η ρύθμιση επιθυμητής θερμοκρασίας δεν έχει κάποια επίδραση στην λειτουργία.

Λειτουργία αφύγρανσης

1. Πιέστε το πλήκτρο **ON/OFF** για να εκκινήσει το κλιματιστικό την λειτουργία του.
2. Πιέστε το πλήκτρο **MODE** και επιλέξτε την λειτουργία ανεμιστήρα (**DRY**).
3. Πιέστε το πλήκτρο **▲** ή **▼** για να ρυθμίσετε την επιθυμητή θερμοκρασία. Η επιθυμητή θερμοκρασία μπορεί να ρυθμιστεί μεταξύ 16°C ~ 32°C.
4. Πιέστε το πλήκτρο **SPEED** για να επιλέξετε την ταχύτητα του ανεμιστήρα. Η επιλογή ταχύτητας ανεμιστήρα μεταβάλλονται κατά σειρά: LOW, MID, HIGH, AUTO.

Σημείωση: Το εγχειρίδιο αυτό αναφέρεται σε όλες τις λειτουργίες διαθέσιμες στο ασύρματο χειριστήριο. Παρακαλούμε αναφερθείτε στο εγχειρίδιο του κλιματιστικού σας για να επιβεβαιώσετε ποιες λειτουργίες είναι διαθέσιμες στην μονάδα σας **23**

Όλες οι εικόνες στο παρόν εγχειρίδιο εξυπηρετούν επεξηγηματικούς σκοπούς. Το προϊόν που προμηθευτήκατε μπορεί να εμφανίζει ορισμένες διαφορές ως προς το σχήμα, ωστόσο οι λειτουργίες και τα χαρακτηριστικά παραμένουν ίδια. Η εταιρεία δεν φέρει ευθύνη για τυχόν τυπογραφικά λάθη. Ο σχεδιασμός και οι προδιαγραφές του προϊόντος μπορεί να τροποποιηθούν χωρίς προηγούμενη ειδοποίηση με σκοπό τη βελτίωση των προϊόντων. Για λεπτομέρειες, απευθυνθείτε στον κατασκευαστή στο 211 300 3300 ή στον αντιπρόσωπο. Τυχόν ενημερώσεις του εγχειρίδιου θα αναρτηθούν στην ιστοσελίδα του κατασκευαστή, παρακαλούμε να ελέγξετε για την πιο πρόσφατη έκδοση.



Σαρώστε εδώ για να κατεβάσετε την τελευταία έκδοση
του εγχειριδίου.
www.inventoraircondition.gr/media-library



AIR CONDITIONING SYSTEMS

REMOTE CONTROLLER



V:1.0.012023

