



ΕΓΧΕΙΡΙΔΙΟ ΧΡΗΣΗΣ Wi-Fi



Αυτό το εγχειρίδιο αφορά κλιματιστικές μονάδες με λειτουργία Wi-Fi. Παρακαλώ διαβάστε προσεκτικά το εγχειρίδιο πριν τη χρήση του προϊόντος και κρατήστε το για μελλοντική χρήση.

Το εγχειρίδιο αφορά μόνο κλιματιστικές μονάδες διαιρούμενου τύπου.

Δηλώσεις

Δήλωση συμμόρφωσης FCC

Αυτή η συσκευή συμμορφώνεται με το μέρος 15 των κανονισμών FCC (Ομοσπονδιακή επιτροπή επικοινωνιών των ΗΠΑ). Η λειτουργία υπόκειται στις παρακάτω δύο συνθήκες: (1) η παρούσα συσκευή δεν επιτρέπεται να προκαλεί επιβλαβείς παρεμβολές και, (2) η παρούσα συσκευή πρέπει να δέχεται οποιασδήποτε παρεμβολές που λαμβάνει, συμπεριλαμβανομένων των παρεμβολών οι οποίες ενδέχεται να προκαλέσουν ανεπιθύμητη λειτουργία. Οι αλλαγές και τροποποιήσεις που ενδέχεται να γίνουν στο παρόν προϊόν, χωρίς την έγκριση του κατασκευαστή, μπορούν να ακυρώσουν την ηλεκτρομαγνητική συμβατότητα (ΗΜΣ) και την ασύρματη επικοινωνία αλλά και να αναιρέσουν το δικαίωμά σας να χρησιμοποιείτε το προϊόν.

Σημείωση: Ο παρών εξοπλισμός έχει υποβληθεί σε έλεγχο και διαπιστώθηκε ότι συμμορφώνεται με τους περιορισμούς ψηφιακής συσκευής Κλάσης Β, σύμφωνα με το μέρος 15 των κανόνων FCC. Οι περιορισμοί αυτοί αποσκοπούν στην παροχή εύλογης προστασίας έναντι επιβλαβών παρεμβολών σε ιδιωτικές εγκαταστάσεις.

Ο παρών εξοπλισμός παράγει, χρησιμοποιεί και μπορεί να εκπέμψει ενέργεια ραδιοσυχνοτήτων και, αν δεν έχει εγκατασταθεί και χρησιμοποιηθεί σύμφωνα με τις οδηγίες, ενδέχεται να προκαλέσει επιβλαβείς παρεμβολές σε ραδιοεπικοινωνίες. Ωστόσο, δεν υπάρχει καμία εγγύηση ότι δεν θα προκληθεί παρεμβολή σε μια συγκεκριμένη εγκατάσταση.

Αν ο παρών εξοπλισμός προκαλεί επιζήμιες παρεμβολές σε ραδιοφωνικούς ή τηλεοπτικούς δέκτες, οι οποίες μπορούν να προσδιοριστούν με την απενεργοποίηση και ενεργοποίηση του εξοπλισμού, ο χρήστης θα πρέπει να δοκιμάσει να διορθώσει την παρεμβολή λαμβάνοντας ένα ή περισσότερα από τα παρακάτω μέτρα:

-Αλλάξτε τον προσανατολισμό ή την θέση της κεραίας λήψης.

-Αυξήστε την απόσταση μεταξύ του εξοπλισμού και του δέκτη.

-Συνδέστε τον εξοπλισμό σε μια πρίζα που βρίσκεται σε διαφορετικό κύκλωμα από αυτό στο οποίο είναι συνδεδεμένος ο δέκτης.

-Επικοινωνήστε με την αντιπροσωπεία ή έναν καταρτισμένο τεχνικό ραδιοφώνων/τηλεοράσεων για βοήθεια.

Δήλωση έκθεσης σε ακτινοβολία FCC:

Αυτή η συσκευή συμμορφώνεται με τα όρια έκθεσης σε ακτινοβολία της FCC.

Προκειμένου να αποφευχθεί η πιθανότητα υπέρβασης των ορίων έκθεσης της FCC σε ραδιοσυχνότητες, η απόσταση του ανθρώπου από την κεραία θα πρέπει να μην είναι μικρότερη από 20 εκατοστά (8 ίντσες) κατά την κανονική λειτουργία

Απαιτήσεις ΕΕ για την προστασία της Υγείας

Η συσκευή αυτή ικανοποιεί τις ευρωπαϊκές απαιτήσεις σχετικά με την έκθεση σε ηλεκτρομαγνητική ακτινοβολία. Η συσκευή αυτή πρέπει να εγκατασταθεί και να λειτουργεί σε σημείο τέτοιο ώστε να υπάρχει απόσταση τουλάχιστον 20 cm μεταξύ του πομπού και του σώματός σας. Αυτή η ασύρματη συσκευή είναι ένας πομποδέκτης και έχει σχεδιαστεί και κατασκευαστεί έτσι ώστε να ικανοποιεί τα όρια έκθεσης που προτείνει το Συμβούλιο της Ευρωπαϊκής Ένωσης και η Διεθνής Επιτροπή για την Προστασία από Μη Ιονίζουσα Ακτινοβολία (ICNIRP, 1999) για όλον τον πληθυσμό.

Δήλωση αποποίησης ευθυνών του κατασκευαστή

Οι πληροφορίες που περιέχονται στο έγγραφο αυτό υπόκεινται σε αλλαγές χωρίς ειδοποίηση και δεν αποτελούν δέσμευση εκ μέρους του προμηθευτή. Δεν παρέχεται καμία εγγύηση ή βεβαίωση, ρητή ή έμμεση, ως προς την ποιότητα, την ακρίβεια ή την καταλληλότητα αυτού του εγγράφου για οποιονδήποτε σκοπό. Ο κατασκευαστής διατηρεί το δικαίωμα να πραγματοποιήσει αλλαγές στο περιεχόμενο του εγγράφου αυτού και/ή στα σχετικά προϊόντα, χωρίς να υποχρεούται να ενημερώσει κανένα πρόσωπο ή οργανισμό για τις αλλαγές αυτές. Σε καμία περίπτωση ο κατασκευαστής δεν θα είναι υπεύθυνος για τυχόν άμεσες, έμμεσες, ειδικές, τυχαίες ή παρεπόμενες ζημιές που απορρέουν από τη χρήση ή την αδυναμία χρήσης αυτού του προϊόντος ή του υλικού τεκμηρίωσης, ακόμα και εάν ενημερωθεί για την πιθανότητα ύπαρξης τέτοιων ζημιών.

ΠΕΡΙΕΧΟΜΕΝΟ

Χαρακτηριστικά μονάδας Wi-Fi και συνοπτικές οδηγίες χρήσης	1
Εγκατάσταση μονάδας Wi-Fi (προαιρετικά).....	2
Λήψη και εγκατάσταση της εφαρμογής.....	3
Εγγραφή.....	4
Είσοδος στο λογαριασμό σας.....	5
Προσθήκη συσκευής.....	8
Χειρισμός κλιματιστικού.....	11
Διαχείριση Λογαριασμού	30
Επίλυση προβλημάτων	32

Χαρακτηριστικά μονάδας Wi-Fi και συνοπτικές οδηγίες χρήσης

1. Ελάχιστες προδιαγραφές κινητής συσκευής:

Έκδοση Android 5.0 ή νεότερη

Έκδοση IOS 9.0 ή νεότερη

2. Βασικές παράμετροι για το Wi-Fi

Παράμετρος	Λεπτομέρειες
Συχνότητα Δικτύου	2.400 - 2.4835GHz
Πρότυπα ασύρματου δικτύου WLAN	IEEE 802.11 b/g/n (channels 1-14,channels 1-13 for EU/AU,channels 1-11 for US/CA)
Πρωτόκολλο διαδικτύου	IPv4/TCP/UDP/HTTPS/TLS/DNS
Ασφάλεια	WEP/WPA/WPA2/AES128
Τύποι δικτύου	STA/AP/STA+AP
Μέγιστη ισχύς RF	18.5 dbm
Συχνότητα Bluetooth	2.402 - 2.480GHz
Ισχύς Bluetooth RF	9 dbm

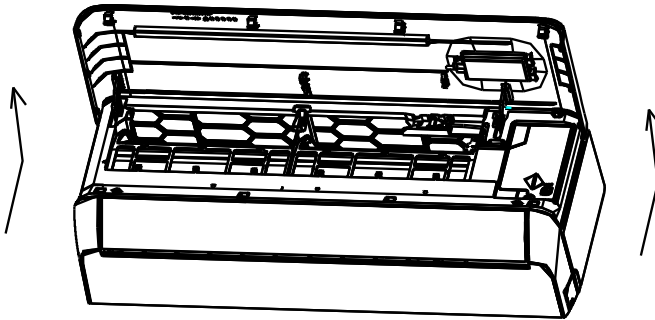
3. Συνοπτικές οδηγίες χρήσης. Ακολουθήστε τον παρακάτω σύντομο οδηγό.

Βήμα	Ενέργεια	Νέος λογαριασμός	Επανεγκατάσταση εφαρμογής
Βήμα 1	Λήψη και εγκατάσταση της εφαρμογής	NAI	NAI
Βήμα 2	Ενεργοποίηση της εφαρμογής	NAI	NAI
Βήμα 3	Εγγραφή / δημιουργία λογαριασμού	NAI	OXI
Βήμα 4	Σύνδεση	NAI	NAI
Βήμα 5	Προσθήκη συσκευής	NAI	Η καταχωρημένη συσκευή θα παραμείνει.

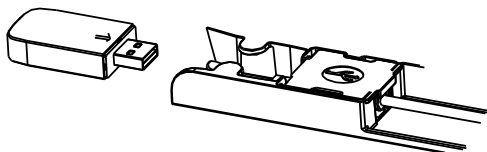
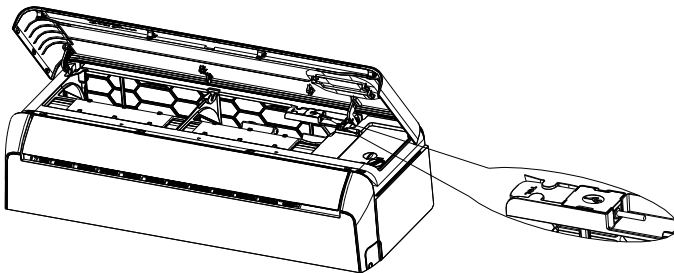
Σημείωση: Αν έχετε ήδη δημιουργήσει λογαριασμό και έχετε προσθέσει συσκευή, όταν κάνετε επανεγκατάσταση της εφαρμογής και συνδεθείτε με τον λογαριασμό σας, η συσκευή που έχετε ήδη προσθέσει παραμένει ενεργή

Εγκατάσταση της μονάδας Wi-Fi (Προαιρετικά)

1. Ανοίξτε την πρόσοψη της εσωτερικής μονάδας.



2. Αφαιρέστε το κάλυμμα USB Wi-Fi, ακολουθείστε το βελάκι και εισάγετε το USB Wi-Fi στικάκι στην υποδοχή USB στο πλαίσιο.



Λήψη και εγκατάσταση της εφαρμογής



Smart Life

Για κινητή συσκευή λογισμικού Android

Α τρόπος: Παρακαλώ σαρώστε τον κωδικό QR με μία εφαρμογή σάρωσης, κατεβάστε και εγκαταστήστε την εφαρμογή.

Β τρόπος: Αναζητήστε την εφαρμογή "Smart Life" στο "Play Store" μέσω του κινητού σας τηλεφώνου, κατεβάστε και εγκαταστήστε την εφαρμογή.



Για κινητές συσκευές IOS

Α τρόπος: Παρακαλώ σαρώστε τον κωδικό QR και ακολουθείτε τις οδηγίες για να μεταβείτε στο "AppStore", κατεβάστε και εγκαταστήστε την εφαρμογή.

Β τρόπος: Αναζητήστε την εφαρμογή "Smart Life" στο "AppStore" στο κινητό σας τηλέφωνο. Κατεβάστε και εγκαταστήστε την εφαρμογή.



Σημείωση:

Παρακαλώ ενεργοποιήστε την άδεια χρήσης αποθηκευτικού χώρου, τοποθεσίας και κάμερας από την εφαρμογή.

Ενεργοποίηση APP

Την πρώτη φορά που θα χρησιμοποιηθεί η εφαρμογή, θα πρέπει να ενεργοποιηθεί.

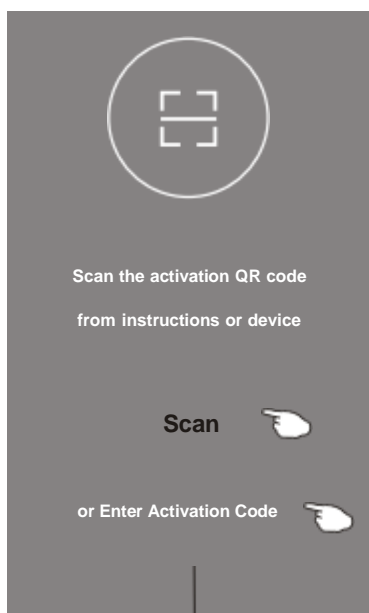
1. Κάντε εκκίνηση της εφαρμογής "Smart Life" στο έξυπνο κινητό σας.



SmartLife-SmartHome

2. Τρόπος 1: Πιέστε "Scan" και σκανάρετε το QR ενεργοποίησης που βλέπε δεξιά.

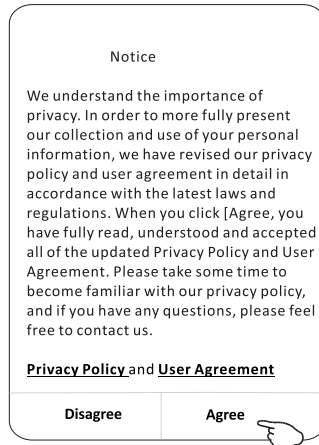
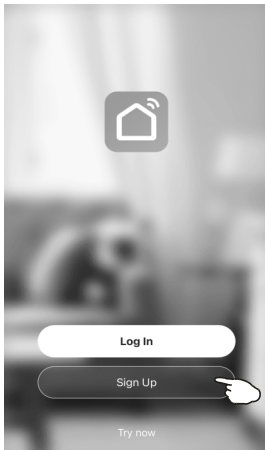
Τρόπος 2: Πιέστε "or Enter Activation Code" στο τέλος της οθόνης, χρησιμοποιήστε ως κωδικό ενεργοποίησης NITTO ELECTRIC και πιέστε "CONFIRM".



Σημείωση: Χωρίς το QR ή τον κωδικό ενεργοποίησης, δεν μπορείτε να ενεργοποιήσετε την εφαρμογή και να την χρησιμοποιήσετε. Παρακαλώ φυλάξτε τα.

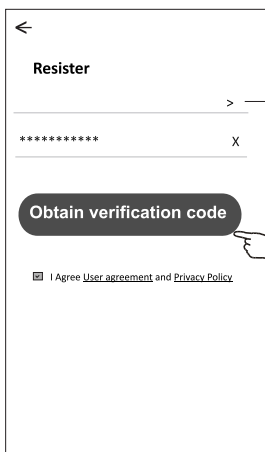
Εγγραφή

1. Σε περίπτωση που δεν έχετε λογαριασμό , δημιουργήστε έναν πατώντας “Sign Up”
2. Διαβάστε τις οδηγίες Απορρήτου και πιέστε “Agree”

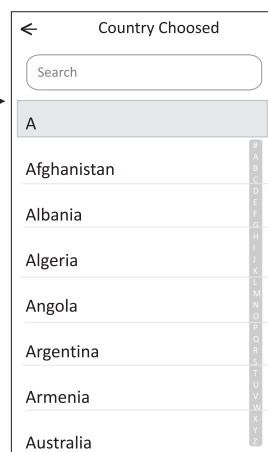


3. Πιέστε ">" και επιλέξτε χώρα.
4. Εισάγετε την διεύθυνση e-mail σας.
5. Πιέστε "Obtain verification code" για να αποκτήσετε κωδικό επιβεβαίωσης.

Αναζητήστε τη χώρα σας ή περιηγηθείτε Πάνω κάτω στην οθόνη για να εντοπίσετε και να επιλέξετε τη χώρα σας.

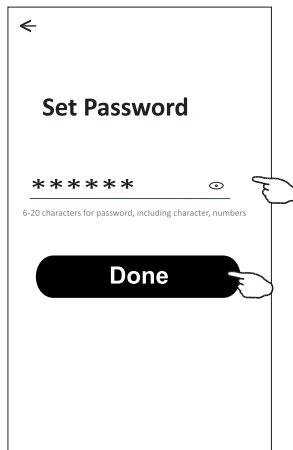
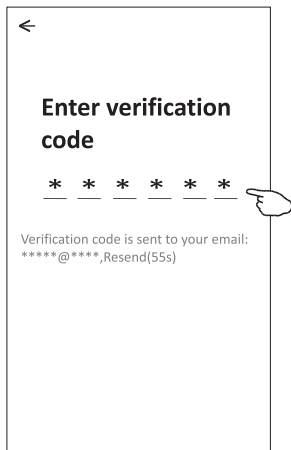


εισάγετε την διεύθυνση e-mail σας.



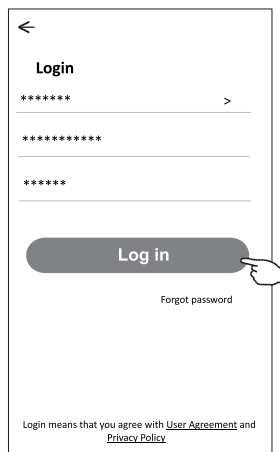
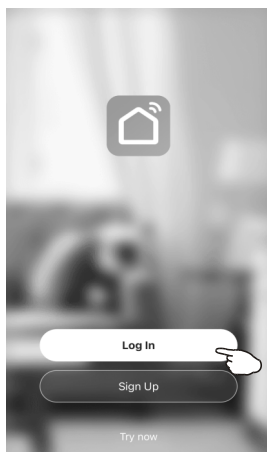
Εγγραφή

6. Εισάγετε τον κωδικό επιβεβαίωσης που λάβατε στο e-mail σας.
7. Ορίστε κωδικό 6-20 χαρακτήρων, συμπεριλαμβανομένων γραμμάτων και αριθμών.
8. Τέλος, πιέστε "Done".



Είσοδος στο λογαριασμό σας

1. Πιέστε "Log in"
2. Εισάγετε τα στοιχεία του λογαριασμού σας και τον κωδικό
3. Πιέστε "Log In"



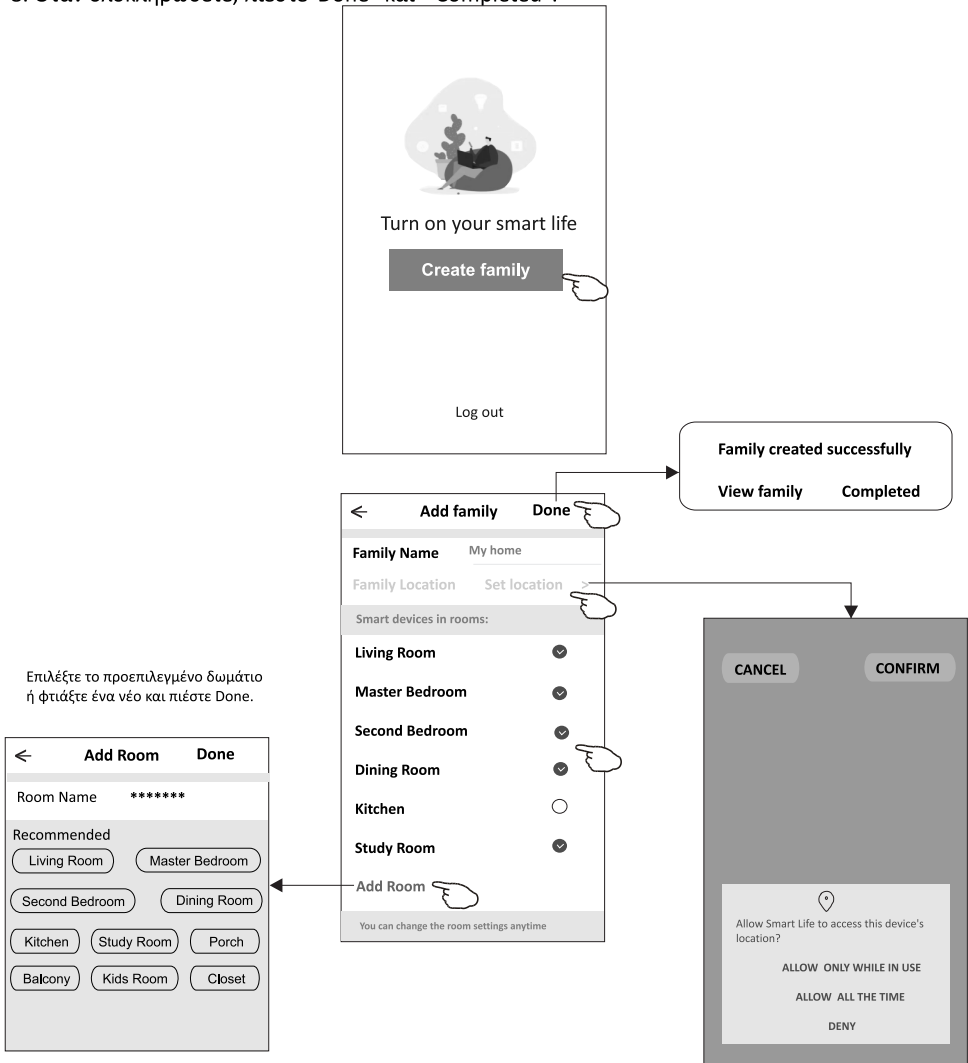
Εισάγετε στοιχεία λογαριασμού εδώ

Εισάγετε κωδικό εδώ

Είσοδος στο λογαριασμό σας

Την πρώτη φορά που χρησιμοποιείτε την εφαρμογή δημιουργείτε οικογένεια με την επιλογή "Create family":

4. Πιέστε "Create family".
5. Επιλέξτε όνομα για την οικογένεια.
6. Επιλέξτε τοποθεσία.
7. Επιλέξτε τα βασικά δωμάτια και εισάγετε νέα δωμάτια.
8. Όταν ολοκληρώσετε, πιέστε "Done" και "Completed".



Σημείωση:
Η εφαρμογή ανοίγει έναν χάρτη στη συσκευή σας και εντοπίζει την τοποθεσία σας

Είσοδος στο λογαριασμό σας

Ξεχάσατε τον κωδικό σας

Εάν ξεχάσατε τον κωδικό σας ή θέλετε να τον ανανεώσετε ακολουθήστε τα παρακάτω βήματα:

1. Πιέστε "Forgot password".
2. Εισάγετε τα στοιχεία σας (e-mail address) και πιέστε "Obtain verification code" για να αποκτήσετε κωδικό επιβεβαίωσης.
3. Εισάγετε τον κωδικό επιβεβαίωσης που λάβατε στο e-mail σας.
4. Εισάγετε τον νέο κωδικό πρόσβασης και πιέστε "Done".

←

Login

***** >

Email address

Password

Log in

[Forgot password](#)

Login means that you agree with [User Agreement](#) and [Privacy Policy](#).

←

Forgot password

***** >

***** X

Obtain verification code

←

Enter verification code

* * * * *

Verification code is sent to your email: ***** ,Resend(55s)

←

Set Password

* * * * *

6-20 characters for password, including character, numbers

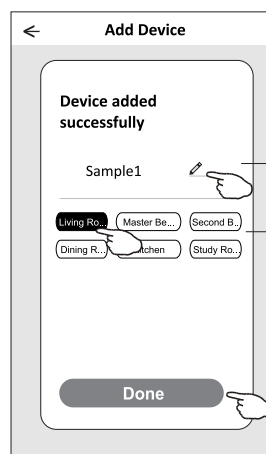
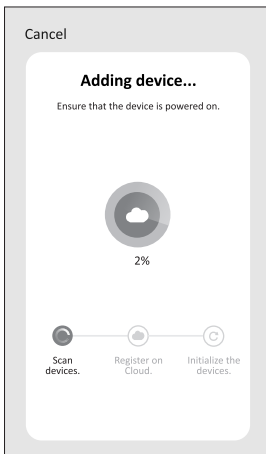
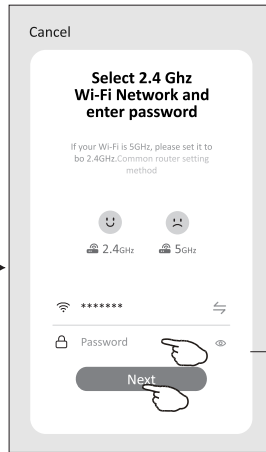
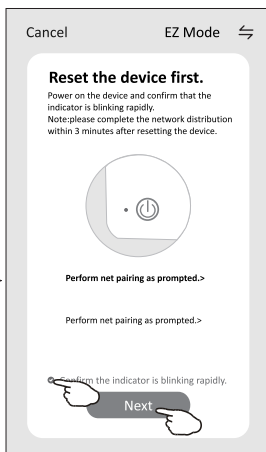
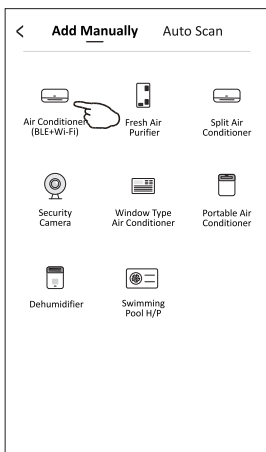
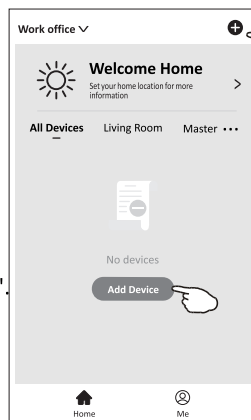
Done

Προσθήκη συσκευής

Υπάρχουν 3 τρόποι για να προσθέσετε συσκευή.

1 - Λειτουργία EZ

1. Το κλιματιστικό πρέπει να είναι συνδεδεμένο στο ρεύμα (δεν χρειάζεται να είναι σε λειτουργία).
2. Επιλέξτε "+" στην πάνω δεξιά γωνία της αρχικής σελίδας "Home" ή πιέστε "Add device" σε δωμάτιο που δεν υπάρχει συσκευή.
3. Πιέστε "Air conditioner (BLE+Wi-Fi)".
4. Ακολουθείστε τα σχόλια. Στην επόμενη οθόνη ρυθμίστε ξανά το Wi-Fi και τέλος πιέστε "Confirm the indicator is blinking rapidly" και μετά "Next".
5. Πληκτρολογήστε τον κωδικό του Wi-Fi σας, τον ίδιο που χρησιμοποιείτε για να συνδεθεί το κινητό σας και τέλος, πιέστε "Next".
6. Μπορείτε να παρακολουθήσετε την εξέλιξη της σύνδεσης. Οι ενδείξεις "PP", "SA", "AP" ενεργοποιούνται διαδοχικά στην οθόνη.
"PP" σημαίνει "Ψάχνοντας δρομολογητή (router)"
"SA" σημαίνει "Σύνδεση στον δρομολογητή (router)"
"AP" σημαίνει "συνδεδεμένο στον διακομιστή (server)"



Add device

2- Λειτουργία AP

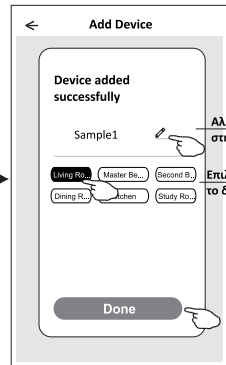
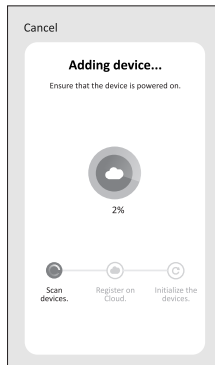
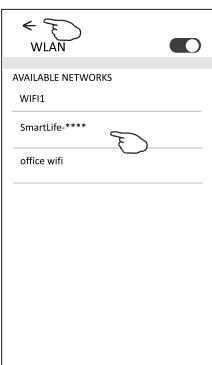
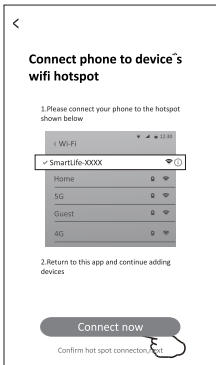
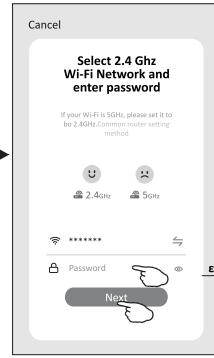
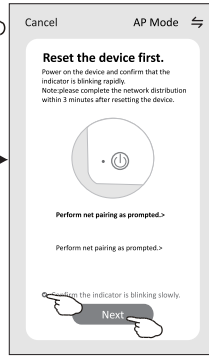
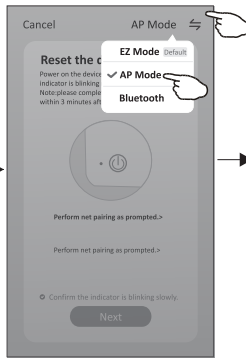
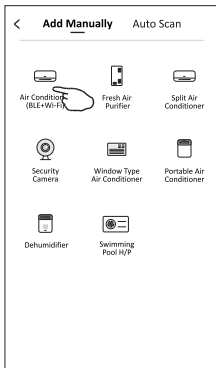
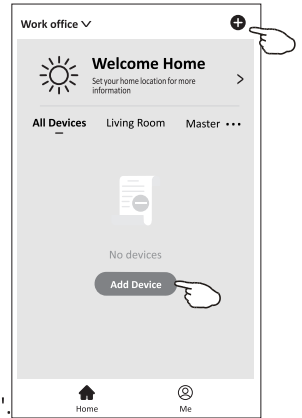
1. Το κλιματιστικό πρέπει να είναι συνδεδεμένο στο ρεύμα (δεν χρειάζεται να είναι σε λειτουργία)..
2. Πιέστε "+" στην πάνω δεξιά γωνία της αρχικής σελίδας "Home" ή πιέστε "Add device" για να προσθέσετε συσκευή σε δωμάτιο χωρίς συσκευή.
3. Πιέστε "Air conditioner(BLE+Wi-Fi)".
4. Πιέστε ⇌ στην πάνω δεξιά γωνία και επιλέξτε "AP Mode".
Έπειτα ακολουθείτε τα σχόλια στην οθόνη για να ρυθμίσετε ξανά το Wi-Fi και πιέστε "Confirm the indicator is blinking slowly". Τέλος επιλέξτε "Next".
5. Πληκτρολογήστε τον κωδικό του Wi-Fi σας, τον ίδιο που χρησιμοποιείτε για να συνδεθεί το κινητό σας και τέλος, πιέστε "Next".
6. Διαβάστε τις οδηγίες προσεκτικά και πιέστε "Connect now" για σύνδεση.<
7. Στην οθόνη ρυθμίσεων δικτύου, επιλέξτε "SmartLife-****", και πιέστε "Next".
8. Μπορείτε να παρακολουθήσετε την εξέλιξη της σύνδεσης.

Οι ενδείξεις "PP", "SA", "AP" ενεργοποιούνται διαδοχικά στην οθόνη.

"PP" σημαίνει "Ψάχνοντας δρομολογητή (router)"

"SA" σημαίνει "Σύνδεση στον δρομολογητή (router)"

"AP" σημαίνει "συνδεδεμένο στον διακομιστή (server)"



ΕΙΣΑΓΕΤΕ ΚΩΔΙΚΟ

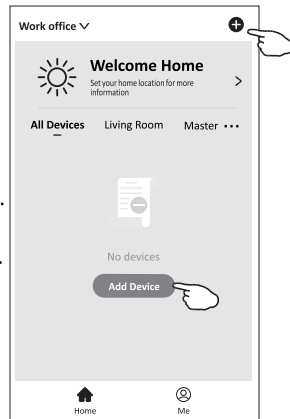
Αλλάξτε όνομα στη συσκευή

Επιλέξτε το δωμάτιο

Προσθέστε συσκευή

3-Λειτουργία Bluetooth

1. Το κλιματιστικό πρέπει να είναι συνδεδεμένο στο ρεύμα (δεν χρειάζεται να είναι σε λειτουργία).
2. Πιέστε "+" Στην επάνω γωνία της αρχικής οθόνης "Home" ή πιέστε "Add device" για πρόσθεση συσκευής σε δωμάτιο χωρίς συσκευή.
3. Πιέστε "Air conditioner(BT+Wi-Fi)".
4. Βεβαιωθείτε ότι το Blue tooth είναι ενεργοποιημένο στην συσκευή σας.
5. Πιέστε στην επάνω δεξιά γωνία και επιλέξτε "Bluetooth".



έπειτα ακολουθήστε τα σχόλια στην οθόνη και ξαναρυθμίστε το Wi-Fi. Πιέστε "Confirm the indicator is blinking rapidly" για επιβεβαίωση και "Next" για να μεταβείτε παρακάτω.

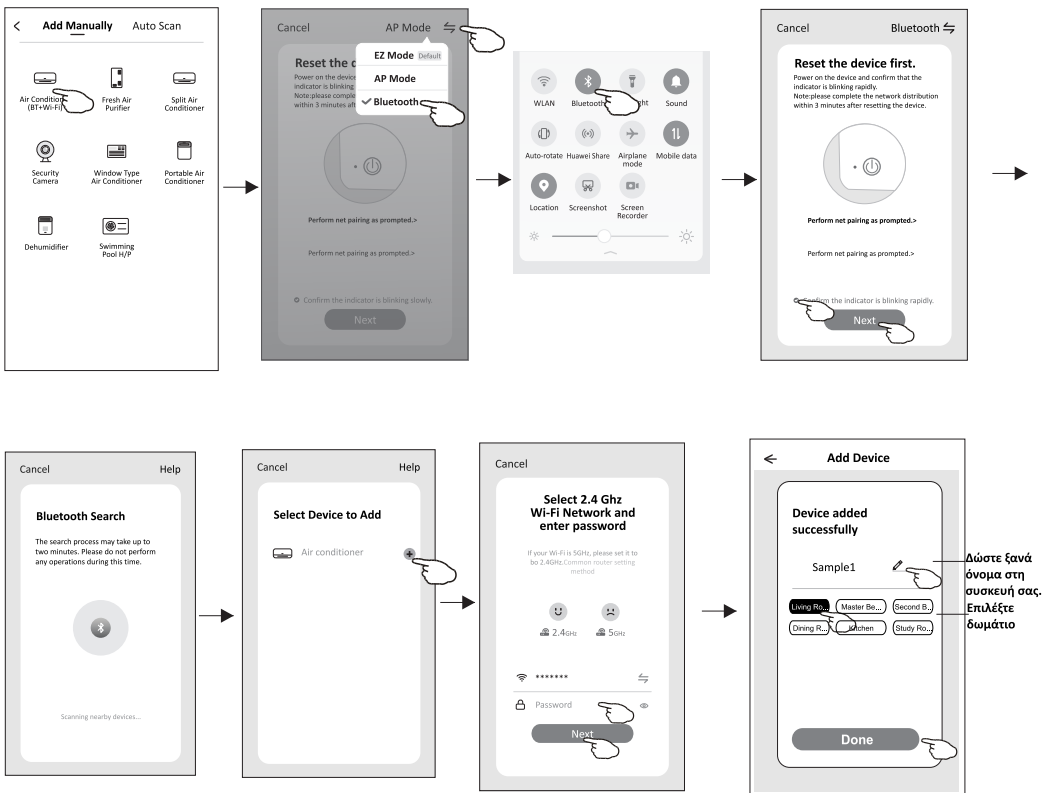
6. Επιλέξτε κάποια από τις υσκευές που εντοπίστηκαν και πιέστε " + "
7. εισάγετε τον κωδικό του Wi-Fi, τον οποίο χρησιμοποιήτε και για να συνδεθείτε με το κινητό σας. Τέλος, πιέστε "Next".
8. Μπορείτε να παρακολουθήσετε την εξέλιξη της σύνδεσης.

Οι ενδείξεις "PP", "SA", "AP" ενεργοποιούνται διαδοχικά στην οθόνη.

"PP" σημαίνει "Ψάχνοντας δρομολογητή (router)"

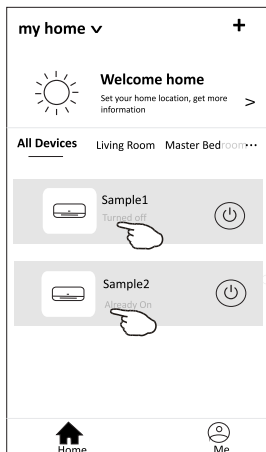
"SA" σημαίνει "Σύνδεση στον δρομολογητή (router)"

"AP" σημαίνει "συνδεδεμένο στον διακομιστή (server)"



Έλεγχος Κλιματιστικού

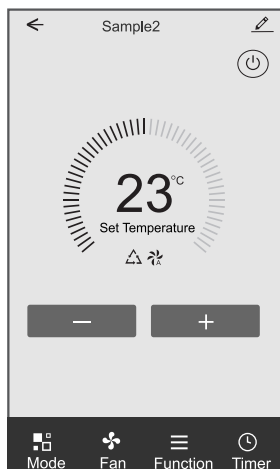
Η οθόνη ελέγχου συσκευής θα εμφανιστεί αυτόματα αφού προσθέσετε συσκευή. Εναλλακτικά, πληκτρολογήστε το όνομα της συσκευής στην αρχική οθόνη.



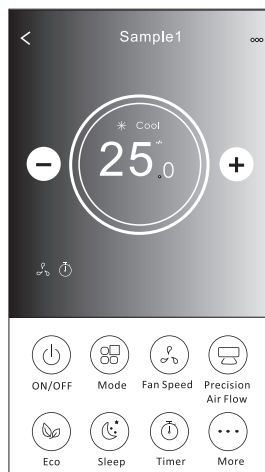
Σημείωση:

Υπάρχουν 2 διαφορετικές οθόνες ελέγχου ανάλογα με το λογισμικό ή το λειτουργικό της μονάδας Wi-Fi. Ακολουθείτε τις οδηγίες, βάση της οθόνης ελέγχου που ανταποκρίνεται στο μοντέλο σας.

Οθόνη 1

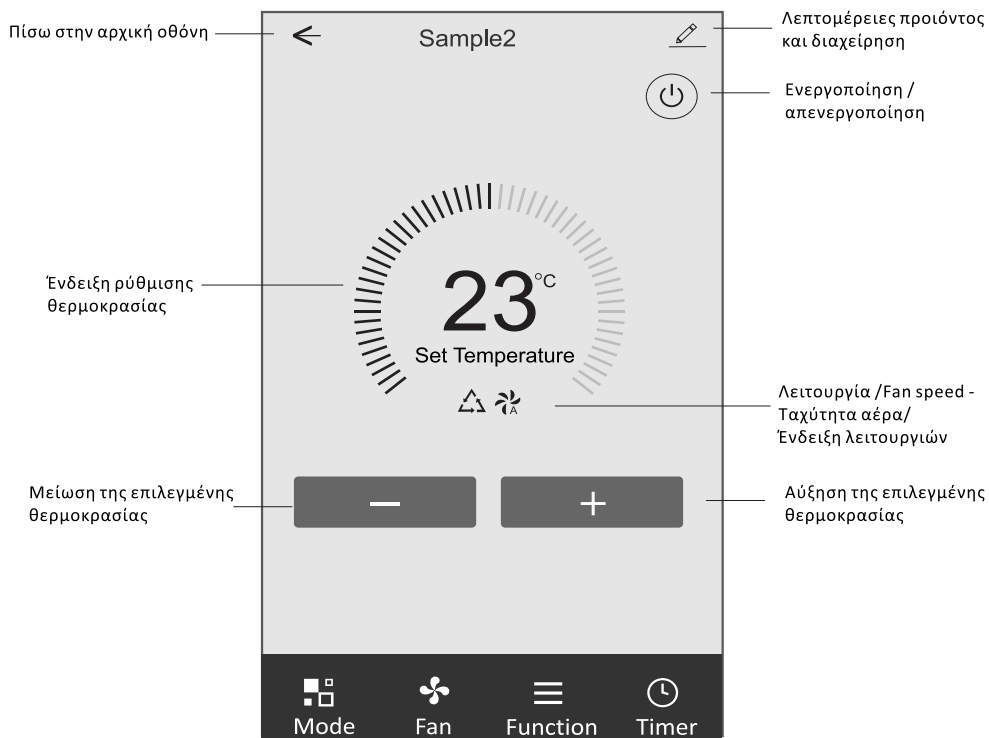


Οθόνη 2



Οθόνη ελέγχου τύπου 1

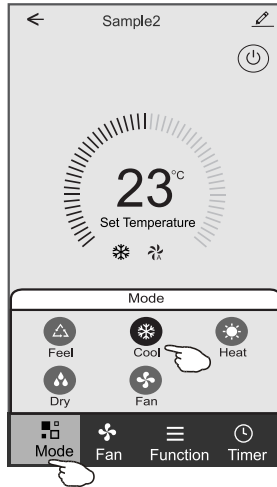
Κύρια οθόνη λειτουργιών



Έλεγχος Κλιματιστικού - Οθόνη ελέγχου τύπου 1

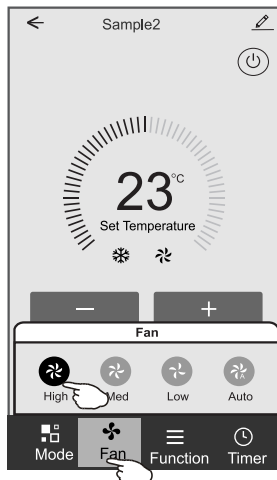
Επιλογή λειτουργίας

1. Πατήστε το εικονίδιο Mode για να εισέλθετε στην οθόνη επιλογής λειτουργίας.
2. Επιλέξτε τρόπο λειτουργίας ανάμεσα σε Feel/Cool/Heat/Dry/Fan (αυτόματη, ψύξη, θέρμανση, αφύγρανση, ανεμιστήρας).
3. Πατήστε σε οποιοδήποτε σημείο γύρω από την ένδειξη θερμοκρασίας για να ακυρώσετε τη λειτουργία.



Επιλογή ταχύτητας ανεμιστήρα

1. Πατήστε στο εικονίδιο Fan για να εισέλθετε στην οθόνη επιλογής ταχύτητας ανεμιστήρα.
2. Επιλέξτε ταχύτητα μεταξύ High/med/Low/Auto.
3. Πατήστε σε οποιοδήποτε σημείο γύρω από την ένδειξη θερμοκρασίας για να ακυρώσετε τη ρύθμιση.



Έλεγχος Κλιματιστικού - Οθόνη ελέγχου τύπου 1

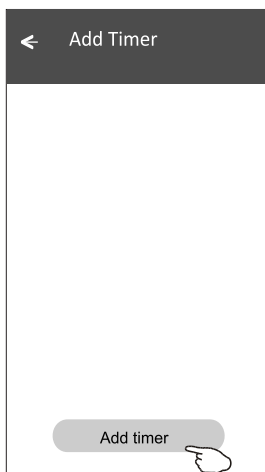
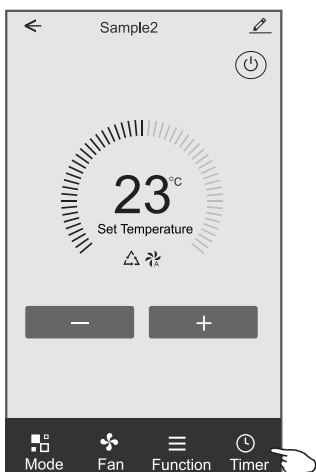
Επιλογή λειτουργίας

1. Πατήστε το εικονίδιο Function για να εισέλθετε στην οθόνη ρυθμίσεων.
2. Επιλέξτε μία από τις ρυθμίσεις Sleep/Turbo/ECO.
3. Επιλέξτε πάνω-κάτω (UP-DOWN) / δεξιά-αριστερά (LEFT-RIGHT) για αυτόματη κίνηση των περσίδων / ανακλαστήρων πάνω-κάτω ή δεξιά-αριστερά.
4. Πατήστε σε οποιοδήποτε σημείο γύρω από την ένδειξη θερμοκρασίας για να ακυρώσετε τη ρύθμιση.



Προσθήκη χρονοδιακόπτη

1. Πατήστε το εικονίδιο Timer για να εισέλθετε στην οθόνη προσθήκης χρονοδιακόπτη.
2. Πατήστε Προσθήκη Χρονοδιακόπτη (Add Timer).



Έλεγχος Κλιματιστικού - Οθόνη ελέγχου τύπου 1

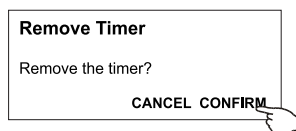
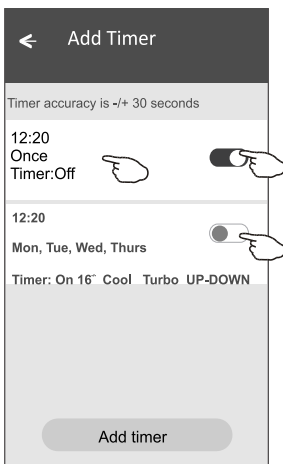
Προσθήκη χρονοδιακόπτη

3. Επιλέξτε το χρόνο, τις μέρες επανάληψης και ενεργοποίηση/ απενεργοποίηση.
4. Επιλέξτε τη λειτουργία, ταχύτητα ανεμιστήρα και ρύθμιση και επιλέξτε την επιθυμητή θερμοκρασία κατά την ενεργοποίηση της συσκευής με χρονοδιακόπτη.
5. Πατήστε Αποθήκευση (Save) για προσθήκη του χρονοδιακόπτη.

	Timer on	Timer off	
Timer cancel	Cancel	Cancel	Οριστικοποιήστε τον χρονοδιακόπτη
	Add Timer	Add Timer	
	Save	Save	
	12 07	12 25	
	13 08	13 26	
	14 09	14 27	
Hour setting	15 10	15 28	Ρυθμίστε τα λεπτά
	16 11	16 29	
	17 12	17 30	
	18 13	18 31	
	Timer Off	Select days to use Smart Mode	
	Timer On <input checked="" type="checkbox"/>	Mon Tues Wed Thur Fri Sat Sun	Ρυθμίστε τις εβδομάδες
Ρύθμιση λειτουργίας	Mode Cool >	Timer Off <input checked="" type="checkbox"/>	ON/OFF ενεργοποίηση / απενεργοποίηση
ταχύτητα ανεμιστήρα	Fan Auto >	Timer On	
Ρύθμιση θερμοκρασίας	Set Temperature 23°C >		
	Function >		

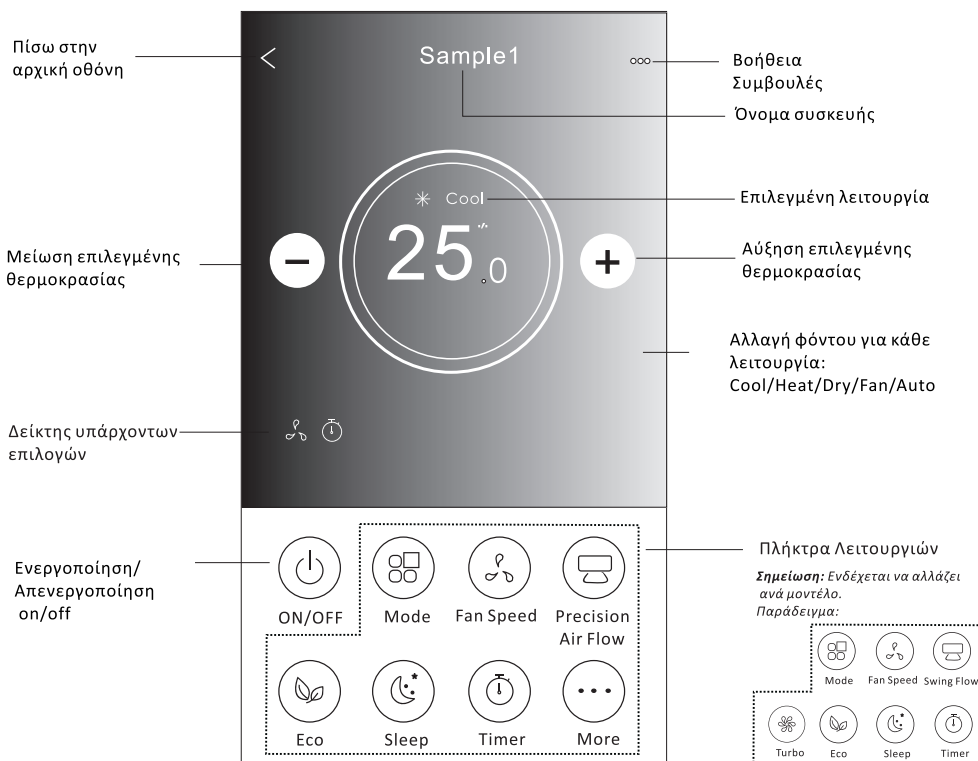
Διαχείριση χρόνου

1. Πατήστε τη μπάρα του χρονοδιακόπτη για να αλλάξετε τις ρυθμίσεις όπως και στην προσθήκη χρονοδιακόπτη.
2. Πατήστε το διακόπτη για να ενεργοποιήσετε ή απενεργοποιήσετε τη λειτουργία χρονοδιακόπτη.
3. Πατήστε τη μπάρα για 3 δευτερόλεπτα και πατήστε Επιβεβαίωση(Confirm) στην οθόνη που εμφανίζεται (Remove Timer) για να ακυρώσετε το χρονοδιακόπτη.



Έλεγχος Κλιματιστικού - Οθόνη ελέγχου τύπου 2

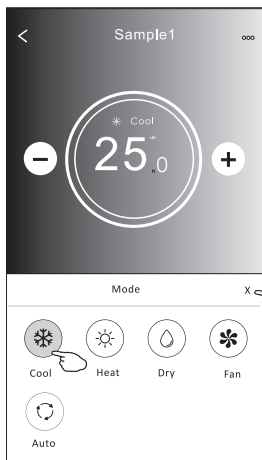
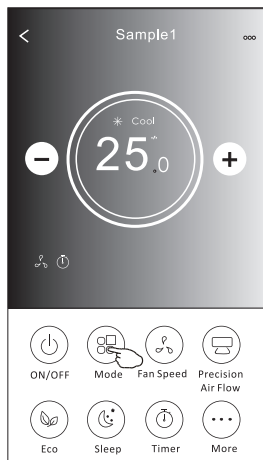
Κύρια οθόνη λειτουργιών



Έλεγχος Κλιματιστικού - Οθόνη ελέγχου τύπου 2

Ρύθμιση Λειτουργίας

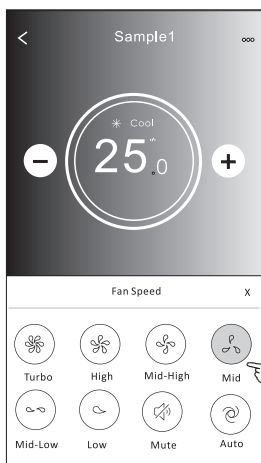
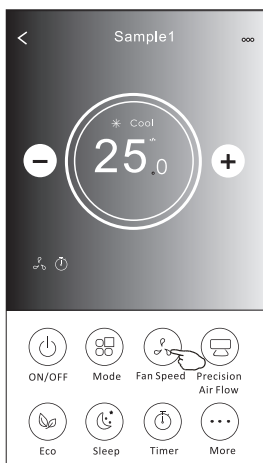
1. Πατήστε το πλήκτρο λειτουργιών (Mode).
2. Υπάρχουν 5 επιλογές στην οθόνη.
3. Πατήστε σε κάποια για να επιλέξετε τη λειτουργία του κλιματιστικού.
4. Η λειτουργία και το φόντο θα αλλάξουν στην οθόνη.



Σημείωση: διαβάστε τις λεπτομέρειες κάθε λειτουργίας στο εγχειρίδιο χρήσης.

Επιλογή ταχύτητας ανεμιστήρα

1. Πατήστε το πλήκτρο επιλογής ταχύτητας.
2. Επιλέξτε την ταχύτητα που επιθυμείτε πατώντας επάνω στο αντίστοιχο εικονίδιο.
3. Πατήστε το εικονίδιο X για να μεταβείτε στην κύρια οθόνη λειτουργιών.
4. Η ένδειξη επιλεγμένης ταχύτητας θα εμφανιστεί στην οθόνη

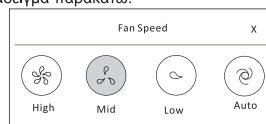


Λειτουργία	Ταχύτητα ανεμιστήρα
Ψύξη	Όλες
Ανεμιστήρας	Όλες
Αφύγραση	-
Θέρμανση	Όλες
Auto	Όλες

Σημείωση:

Η ταχύτητα ανεμιστήρα δε μπορεί να ρυθμιστεί στη λειτουργία Αφύγρασης (Dry).

Σημείωση: Η οθόνη ταχύτητας ανεμιστήρα μπορεί να εμφανίζεται διαφορετικά, ανάλογα με το μοντέλο του ανεμιστήρα. Παράδειγμα παρακάτω:

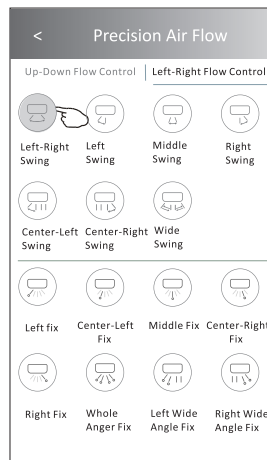
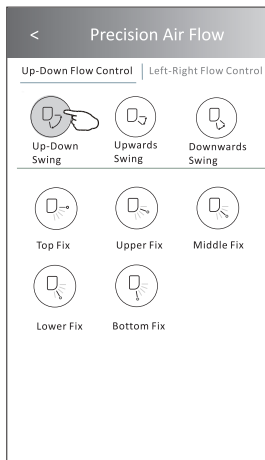
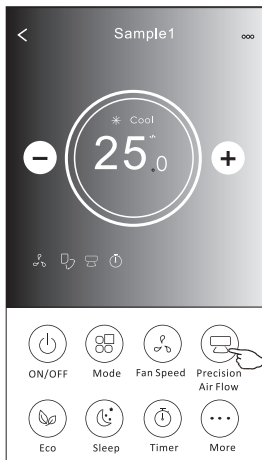


Έλεγχος Κλιματιστικού -Οθόνη ελέγχου τύπου 2

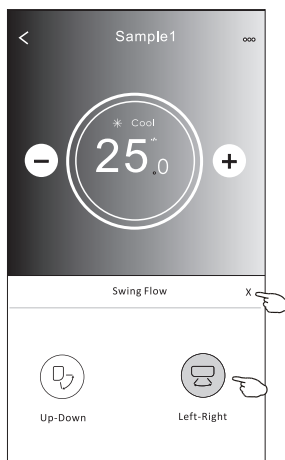
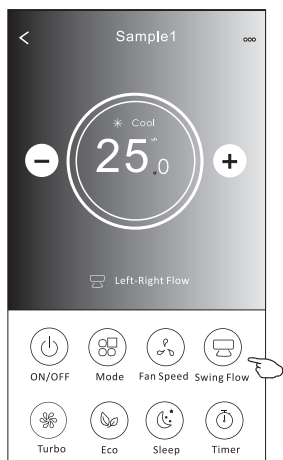
Έλεγχος ροής αέρα

1. Πατήστε το πλήκτρο ροής αέρα (Precision Air Flow ή Flow button).
2. Επιλέξτε την επιθυμητή ροή αέρα.
3. Πατήστε το πλήκτρο X για να μεταβείτε στην κεντρική οθόνη λειτουργιών.
4. Η αντίστοιχη ένδειξη επιλογής ροής αέρα θα εμφανιστεί στην οθόνη.

Σημείωση: Για κάποια μοντέλα χωρίς επιλογή ροής αέρα δεξιά – αριστερά, αν πατήσετε το αντίστοιχο εικονίδιο θα ακούσετε ηχητικό σήμα αλλά δε θα ενεργοποιηθεί κάποια λειτουργία.



Σημείωση: Η κύρια οθόνη λειτουργιών και η οθόνη ρύθμισης ροής αέρα, μπορεί να εμφανίζεται διαφορετικά, ανάλογα με το μοντέλο του κλιματιστικού. Παράδειγμα παρακάτω:



Έλεγχος Κλιματιστικού - Οθόνη ελέγχου τύπου 2

Λειτουργία ECO

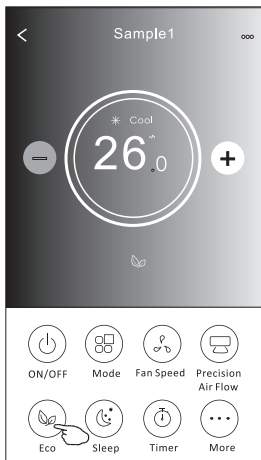
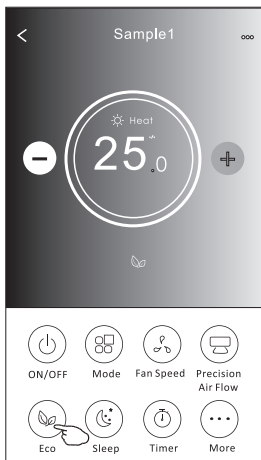
1. Για τη λειτουργία Eco, πατήστε πάνω στο εικονίδιο για ενεργοποίηση, το πλήκτρο θα φωτίσει και η αντίστοιχη ένδειξη θα εμφανιστεί στην οθόνη.

2. Πατήστε ξανά για να απενεργοποιήσετε τη λειτουργία.

3. Σε κάποια μοντέλα η θερμοκρασία ρυθμίζεται ως εξής:

Σε λειτουργία ψύξης, η θερμοκρασία είναι μεγαλύτερη ή ίση των 26 βαθμών Κελσίου.

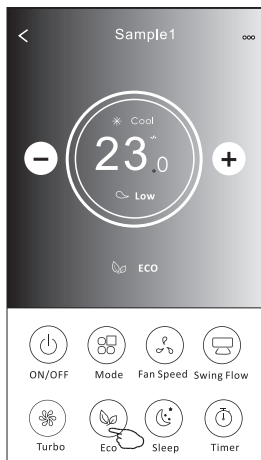
Σε λειτουργία θέρμανσης, η θερμοκρασία είναι μικρότερη ή ίση των 25 βαθμών Κελσίου



ΛΕΙΤΟΥ-ΓΙΑ	ECO ΡΥΘΜΙΣΗ
Cool	ΔΙΑΘΕΣΙΜΗ
Fan	
Dry	
Heat	ΔΙΑΘΕΣΙΜΗ
Auto	

Η ρύθμιση ECO δεν είναι διαθέσιμη στις λειτουργίες Fan/ Dry/Auto mode .

Σημείωση: Η κύρια οθόνη λειτουργιών και η οθόνη ρύθμισης της λειτουργίας ECO μπορεί να εμφανιστεί διαφορετικά, ανάλογα με το μοντέλο του κλιματιστικού.
Παράδειγμα:

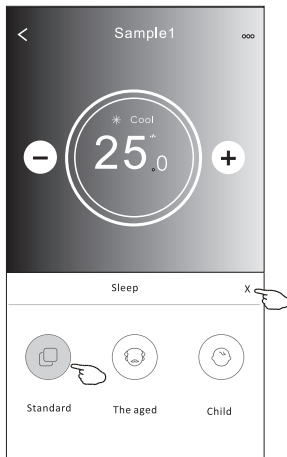
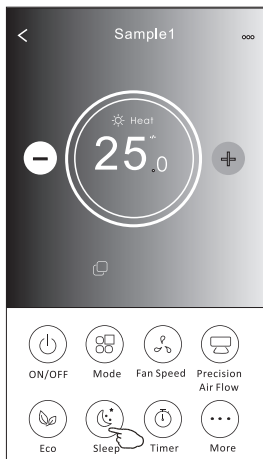


Note:
ECO is disabled on Turbo/Sleep mode too for some air conditioner model.

Έλεγχος Κλιματιστικού - Οθόνη ελέγχου τύπου 2

Λειτουργία Ύπνου (Sleep)

1. Πατήστε το εικονίδιο Sleep.
2. Επιλέξτε την επιθυμητή λειτουργία και πατήστε το αντίστοιχο εικονίδιο.
3. Πατήστε το πλήκτρο X για να επιστρέψετε στην κύρια οθόνη λειτουργιών.
4. Η αντίστοιχη ένδειξη της λειτουργία Ύπνου θα εμφανιστεί στην οθόνη.

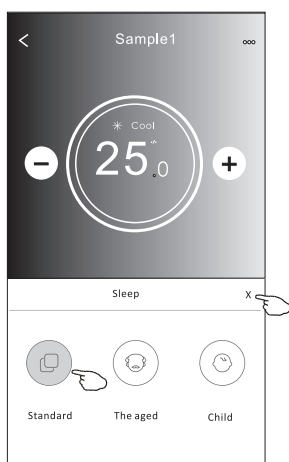
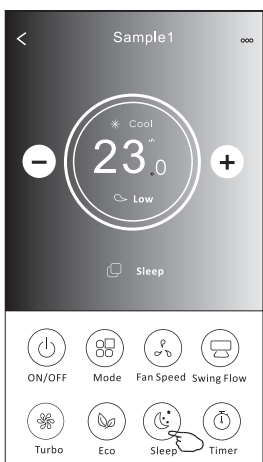


ΛΕΙΤΟΥΡΓΙΑ	ΡΥΘΜΙΣΗ ΥΠΝΟΥ
Ψύξη	ΔΙΑΘΕΣΙΜΗ
Ανεμιστήρας	
Αφύγγραση	
Θέρμανση	ΔΙΑΘΕΣΙΜΗ
Auto	

Η λειτουργία Ύπνου δεν είναι διαθέσιμη στις λειτουργίες Fan/ Dry/Auto mode.

Σημείωση: Η κύρια οθόνη λειτουργιών μπορεί να εμφανιστεί διαφορετικά, ανάλογα με το μοντέλο του κλιματιστικού.

Παράδειγμα:



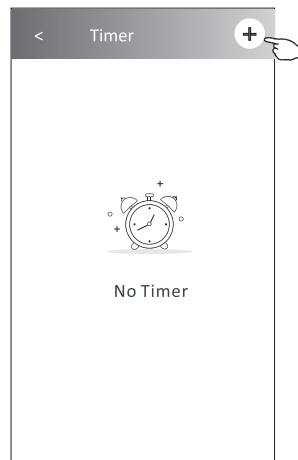
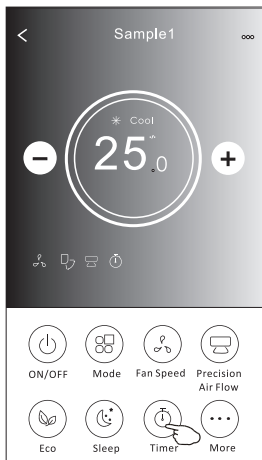
Σημείωση:

Η ρύθμιση Sleep δεν είναι διαθέσιμη στις λειτουργίες Turbo/ECO για κάποια μοντέλα.

Έλεγχος Κλιματιστικού -Οθόνη ελέγχου τύπου 2

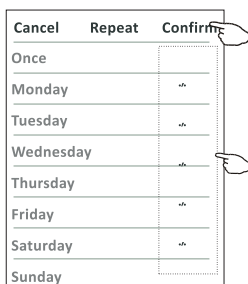
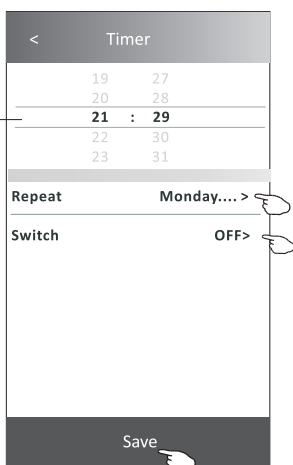
Ρύθμιση χρονοδιακόπτη ενεργοποίησης

1. Πατήστε το εικονίδιο χρονοδιακόπτη.
2. Πατήστε + στην επάνω δεξιά γωνία της κύριας οθόνης ρυθμίσεων χρονοδιακόπτη.
3. Επιλέξτε χρόνο (Time), επανάληψη (Repeat date), ενεργοποίηση (SWITCH ON), θερμοκρασία (Temperature Mode), ταχύτητα ανεμιστήρα (Fan speed), ροή αέρα (Air Flow) και πατήστε Αποθήκευση (Save).
4. Ο χρονοδιακόπτης ενεργοποίησης θα εμφανιστεί στην κύρια οθόνη.

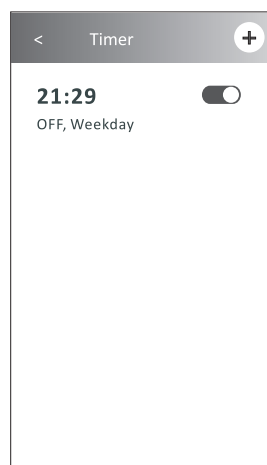
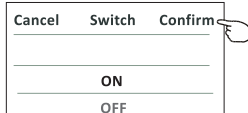


Πατήστε Επανάληψη (repeat) > επιλέξτε μετά τις ημέρες που θέλετε να επαναλαμβάνεται ή το εικονίδιο μία φορά (Once). Έπειτα πατήστε επιβεβαίωση (Confirm) για αποθήκευση της επιλογής..

Σύρετε πάνω ή κάτω για να επιλέξετε το χρόνο



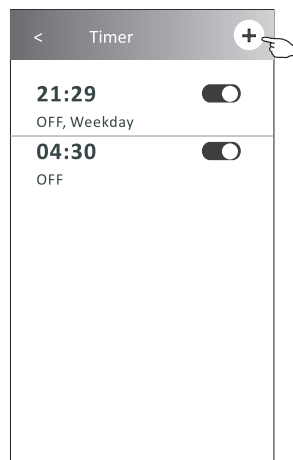
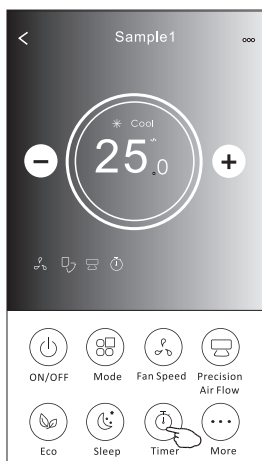
Πιέστε Switch > , έπειτα επιλέξτε ON (ενεργοποίηση) και τέλος Confirm για επιβεβαίωση.



Έλεγχος Κλιματιστικού - Έλεγχος συσκευής Τύπου 2

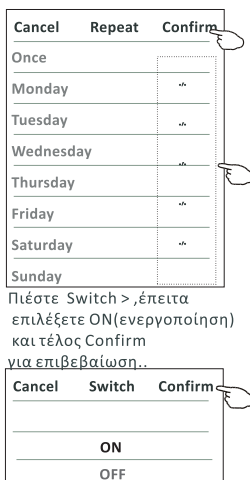
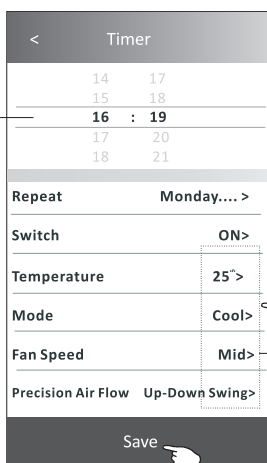
Ρύθμιση χρονοδιακόπτη απενεργοποίησης

1. Πατήστε το εικονίδιο χρονοδιακόπτη.
2. Πατήστε + στην επάνω δεξιά γωνία της κύριας οθόνης ρυθμίσεων χρονοδιακόπτη.
3. Επιλέξτε το χρόνο (Time), την επανάληψη (Repeat date), την απενεργοποίηση (SWITCH OFF) και πατήστε Αποθήκευση (Save).
4. Ο χρονοδιακόπτης απενεργοποίησης θα εμφανιστεί στην κύρια οθόνη.



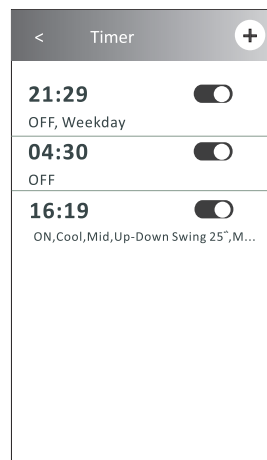
Πατήστε Επανάληψη (repeat) > επιλέξτε μετά τις ημέρες που θέλετε να επαναλαμβάνεται ή το εικονίδιο μία φορά (Once). Έπειτα πατήστε επιβεβαίωση (Confirm) για αποθήκευση της επιλογής

Σύρετε πάνω ή κάτω για να επιλέξετε το χρόνο



Πιέστε Switch > , έπειτα επιλέξτε ON (ενεργοποίηση) και τέλος Confirm για επιβεβαίωση..

Πιέστε Temperature/Mode/Fan Speed/Air Flow > για να ρυθμίσετε την συσκευή. Τέλος, πιέστε Confirm, για επιβεβαίωση.



Διαχείριση χρονοδιακόπτη

1. Αλλάξτε τη ρύθμιση χρονοδιακόπτη:

Πατήστε οπουδήποτε πάνω στο στοιχείο του χρονοδιακόπτη που θέλετε να αλλάξετε εκτός από το πλήκτρο ελέγχου για να εισέλθετε στην οθόνη ρυθμίσεων του χρονοδιακόπτη, αλλάξτε τη ρύθμιση και πατήστε Αποθήκευση (save).

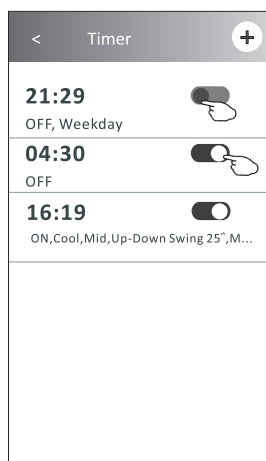
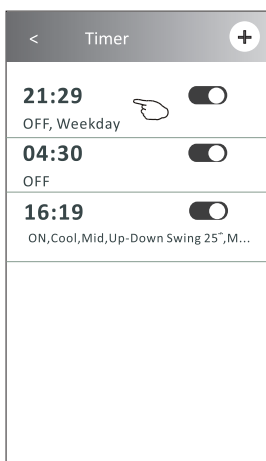
2. Ενεργοποίηση ή Απενεργοποίηση του χρονοδιακόπτη:

Πατήστε στα αριστερά της μπάρας ελέγχου για να απενεργοποιήσετε το χρονοδιακόπτη.

Πατήστε στα αριστερά της μπάρας ελέγχου για να ενεργοποιήσετε το χρονοδιακόπτη.

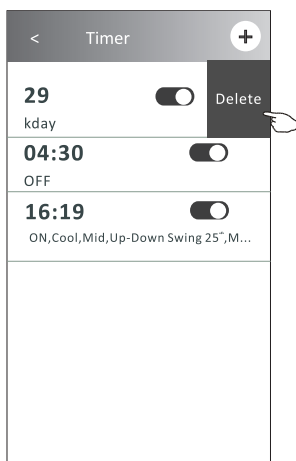
3. Σβήσιμο του χρονοδιακόπτη:

Σύρτε τη μπάρα ελέγχου από τα δεξιά προς τα αριστερά έως ότου να εμφανιστεί το πλήκτρο Delete, έπειτα πατήστε delete.



Σύρτε αριστερά για να απενεργοποιήσετε τον χρονοδιακόπτη.

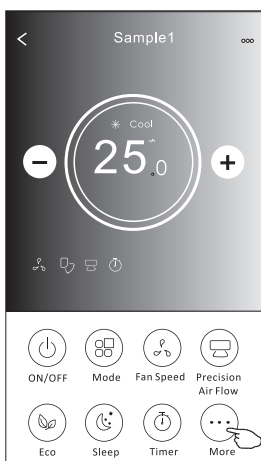
Σύρτε δεξιά για να ενεργοποιήσετε τον χρονοδιακόπτη.



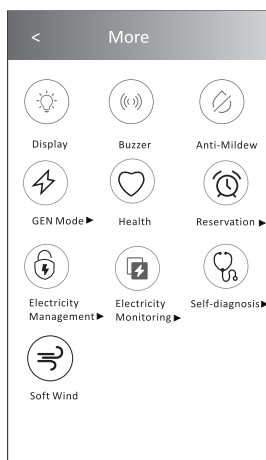
Έλεγχος Κλιματιστικού - Έλεγχος συσκευής Τύπου 2

Επιπλέον λειτουργίες

1. Πατήστε το εικονίδιο More (εάν είναι διαθέσιμο) για να χρησιμοποιήσετε τις επιπλέον λειτουργίες



Σημείωση:
Κάποια κλιματιστικά
δεν έχουν το πλήκτρο More.



Σημείωση: Η εμφάνιση μπορεί να είναι διαφορετική, κάποια εικονίδια δε θα είναι ορατά αν το κλιματιστικό δεν έχει αυτή τη λειτουργία ή σε περίπτωση που κάποια λειτουργία δε μπορεί να ανεργοποιηθεί.

2. Πατήστε το εικονίδιο της οθόνης "Display" για να ενεργοποιήσετε / απενεργοποιήσετε την εσωτερική οθόνη LED



Display

3. Πατήστε το εικονίδιο του ήχου "Buzzer" για να ενεργοποιήσετε / απενεργοποιήσετε τον ήχο όταν χρησιμοποιείτε την εφαρμογή μέσω Wi-Fi.



Buzzer

4. Πατήστε το εικονίδιο Anti-Mildew (εάν είναι διαθέσιμο) για να ενεργοποιήσετε τη λειτουργία ενάντια στη μούχλα. Αφού απενεργοποιηθεί το κλιματιστικό, θα ξεκινήσει τη λειτουργία αφύγρανσης και θα αφαιρέσει την επιπλέον υγρασία εμποδίζοντας το σχηματισμό μούχλας. Με την ολοκλήρωση του κύκλου λειτουργίας, το κλιματιστικό θα απενεργοποιηθεί. αυτόματα



Anti-Mildew

5. Πατήστε το εικονίδιο Health (εάν είναι διαθέσιμο) για να ενεργοποιήσετε / απενεργοποιήσετε τη λειτουργία Υγιεινής. Αυτή η λειτουργία ενεργοποιεί την αντιβακτηριδιακή λειτουργία του ιονισμού. Η λειτουργία αυτή είναι διαθέσιμη στα μοντέλα που έχουν ιονιστή.



Health

Έλεγχος Κλιματιστικού - Έλεγχος συσκευής Τύπου 2

Επιπλέον λειτουργίες

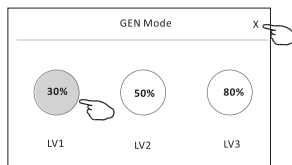
6. Πατήστε το εικονίδιο GEN Mode, αν είναι διαθέσιμο στην οθόνη.

Σε αυτή τη λειτουργία, μπορείτε να επιλέξετε μεταξύ 3 επιπέδων έντασης ρεύματος.

Το κλιματιστικό θα κρατήσει κατάλληλη ένταση για να εξοικονομεί ενέργεια



GEN Mode▶

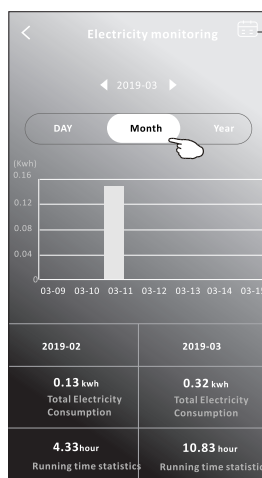
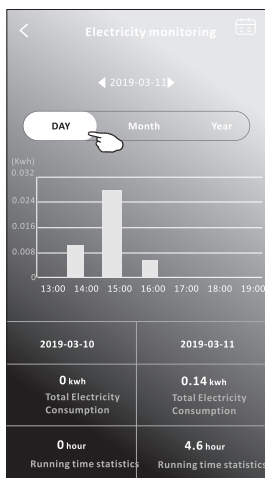


7. Πιέστε "Electricity Monitoring" εάν είναι διαθέσιμο στην οθόνη.

Σε αυτή τη λειτουργία, μπορείτε να παρακολουθείτε την κατανάλωση ενέργειας του κλιματιστικού.



Electricity Monitoring ▶



Μπορείτε να πατήσετε αυτό το πλήκτρο για να εμφανιστεί το ημερολόγιο και έπειτα να επιλέξετε ημερομηνία.

8. Πιέστε "Self-Cleaning", εάν υπάρχει διαθέσιμο στην οθόνη.

Ελέγξτε τις λεπτομέρειες της λειτουργίας αυτοκαθαρισμού στο εγχειρίδιο χρήσης. .



Self-Cleaning

9. Πατήστε το εικονίδιο "8° Heat", αν είναι διαθέσιμο στην οθόνη.

Αυτή η λειτουργία βοηθάει ώστε η θερμοκρασία δωματίου να μην πέφτει κάτω από τους 8 βαθμούς Κελσίου.

Περισσότερες λεπτομέρειες στο εγχειρίδιο χρήσης.



8° Heat

Έλεγχος Κλιματιστικού - Έλεγχος συσκευής Τύπου 2

Επιπλέον λειτουργίες

10. Πατήστε το εικονίδιο Reservation button, αν είναι διαθέσιμο στην οθόνη.

Μπορείτε να ορίσετε το χρόνο, την ημερομηνία επανάληψης, τη θερμοκρασία, τη λειτουργία, την ταχύτητα ανεμιστήρα και τη ροή αέρα και μετά να πατήσετε Αποθήκευση για να ενεργοποιηθεί η λειτουργία.

Οι ρυθμίσεις σας θα ενεργοποιηθούν αυτόματα.



Reservation ▶

<	Reservation
14	17
15	18
16	19
17	20
18	21

Repeat setting Monday... >

Temperature 25° >

Mode Cool >

Fan Speed Mid >

Precision Air Flow Up-Down Swing >

Save

< Reservation +

16:19:00

ON, Cool, Mid, Up-Down Swing 25°, M...

After the reservation is set up, the air conditioner will automatically reach your set requirement at your appointment time.

11. Πιέστε "Self-diagnosis", εάν είναι διαθέσιμο στην οθόνη.

Το κλιματιστικό θα κάνει αυτόματα αυτοδιάγνωση και θα εμφανίσει τον κωδικό λάθους και οδηγίες για την αντιμετώπιση αν αυτό είναι εφικτό.



Self-diagnosis ▶

< Self-diagnosis

48%
Checking

Cancel

< Self-diagnosis

100%
Complete

Error code: E0
Indoor and outdoor
communication failure

OK

Περισσότερες Λειτουργίες

12. Πιέστε "Photosensitive" εάν είναι διαθέσιμο στην οθόνη.
Αυτή λειτουργία επιτρέπει στο κλιματιστικό να ενεργοποιεί/
απενεργοποιεί την οθόνη αυτόματα, ανάλογα με την ένταση του φωτός.



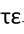
Photosensitive

13. Πιέστε "Soft wind" εάν είναι διαθέσιμο στην οθόνη.
Σε αυτή τη λειτουργία, το κλιματιστικό θα παράγει έναν ήπιο αέρα
μέσω των οπών **του εκτροπέα**.

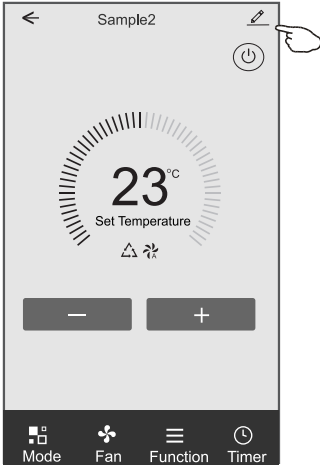


Soft Wind

Λεπτομέρειες συσκευής και διαχείριση

Πιέστε  στην σελίδα ελέγχου 1 ή πιέστε ... στην οθόνη ελέγχου 2 ,για να μεταβείτε στην οθόνη διαχείρισης λεπτομερειών της συσκευής. Εδώ μπορείτε να βρείτε χρήσιμες πληροφορίες και να μοιραστείτε την συσκευή με άλλους λογαριασμούς. Πρακτάω, οι αντίστοιχες εικόνες.

Οθόνη ελέγχου 1



Οθόνη ελέγχου 2

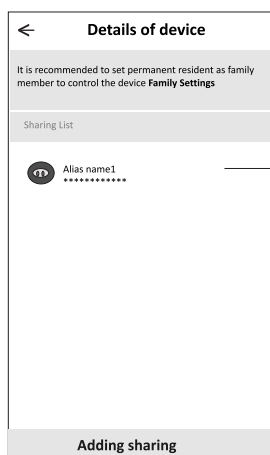
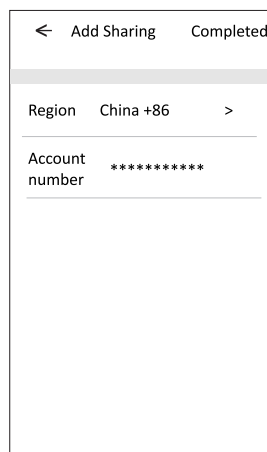
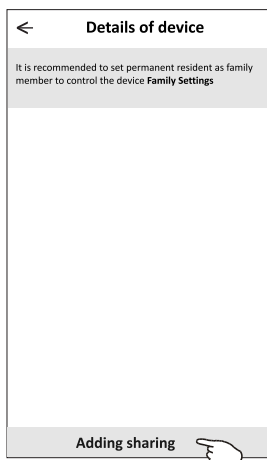
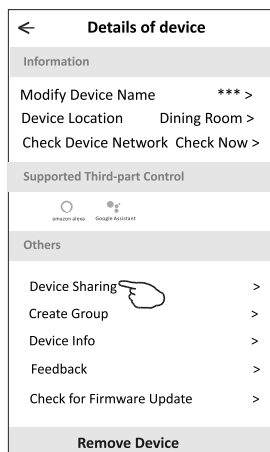


<p>Πιέστε για να αλλάξετε την τοποθεσία της συσκευής σε άλλο δωμάτιο.</p>	<p>Πιέστε για να αλλάξετε την τοποθεσία της συσκευής σε άλλο δωμάτιο.</p>	<p>Ελέγξτε την κατάσταση του δικτύου</p> <p>Ελέγξτε την κατάσταση του δικτύου</p> <p>Tap to get the instruction for connecting the amazon alexa or Google Assistant voice controller</p> <p>Πιέστε για να μοιραστείτε την συσκευή με άλλον λογαριασμό</p> <p>Πιέστε για να ελέγξετε την εικονική ταυτότητα (Virtual ID) /ονομασία Wi-Fi/IP διεύθυνση/MAC διεύθυνση/ Ζώνη ώρας (Time Zone)/την ισχύ του Wi-Fi (single strength).</p> <p>Ελέγξτε και αναβαθμίστε το λογισμικό</p> <p>Πιέστε για να αφαιρέσετε την συσκευή . Η συσκευή θα ρυθμιστεί ξανά αυτόματα μετά την αφαίρεσή της.</p>
<p>Ενημερώστε τον διαχειριστή της εφαρμογής για προβλήματα ή προτείνετε αλλαγές.</p>	<p>Ενημερώστε τον διαχειριστή της εφαρμογής για προβλήματα ή προτείνετε αλλαγές.</p>	

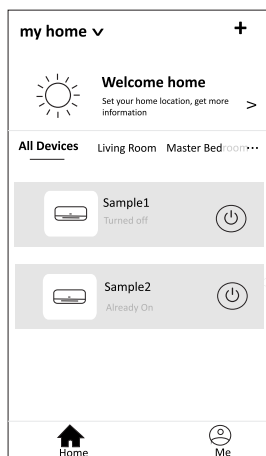
Λεπτομέρειες συσκευής και διαχείριση

Πώς να μοιραστείτε συσκευές με άλλους λογαριασμούς

1. Πιέστε "Device Sharing" και το αντίστοιχο μενού θα εμφανιστεί.
2. Πιέστε "Add Sharing".
3. Επιλέξτε την περιοχή και εισαγάγετε τον λογαριασμό με τον οποίο θέλετε να μοιραστείτε συσκευή.
4. Πιέστε "Completed", και ο λογαριασμός θα εμφανιστεί στην λίστα λογαριασμών.
5. Οι νέοι χρήστες της εφαρμογής για την συσκευή που μοιραστήκατε, θα πρέπει να πιέσουν παρατεταμένα στην αρχική οθόνη, και να σύρουν προς τα κάτω για να ανανεωθεί η λίστα των συσκευών . Η συσκευή θα εμφανιστεί στη λίστα.



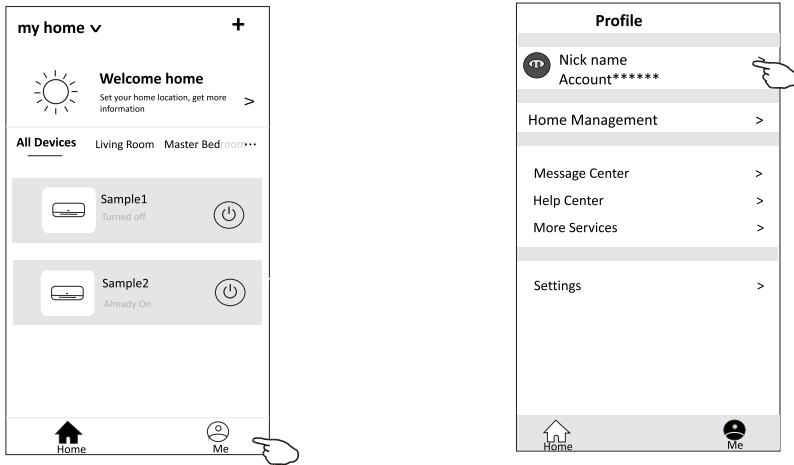
Για να διαγράψετε κάποιον λογαριασμό χρήστη της συσκευής, πιέστε πάνω στο όνομα του λογαριασμού για 3 δευτερόλεπτα και επιλέξτε Delete.



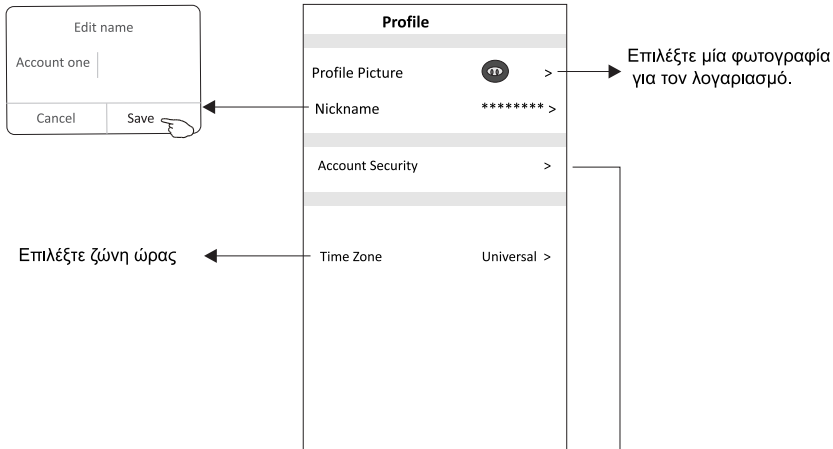
Πιέστε και σύρτε προς τα κάτω για να ανανεωθεί η λίστα.

Διαχείριση Λογαριασμού

Ρυθμίσεις προφίλ λογαριασμού

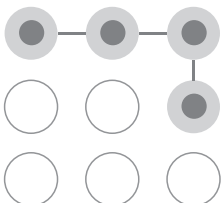


Αλλάξτε το όνομα του λογαριασμού σας

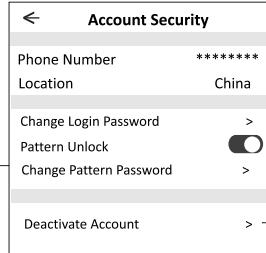


Επιλέξτε ζώνη ώρας

Επιλέξτε μία φωτογραφία για τον λογαριασμό.



Set a pattern password for launching the APP



Αλλάξτε κωδικό (ομοίως σελ 7)

Ενεργοποιήστε ή απενεργοποιήστε τον κωδικό πρόσβασης μοτίβου

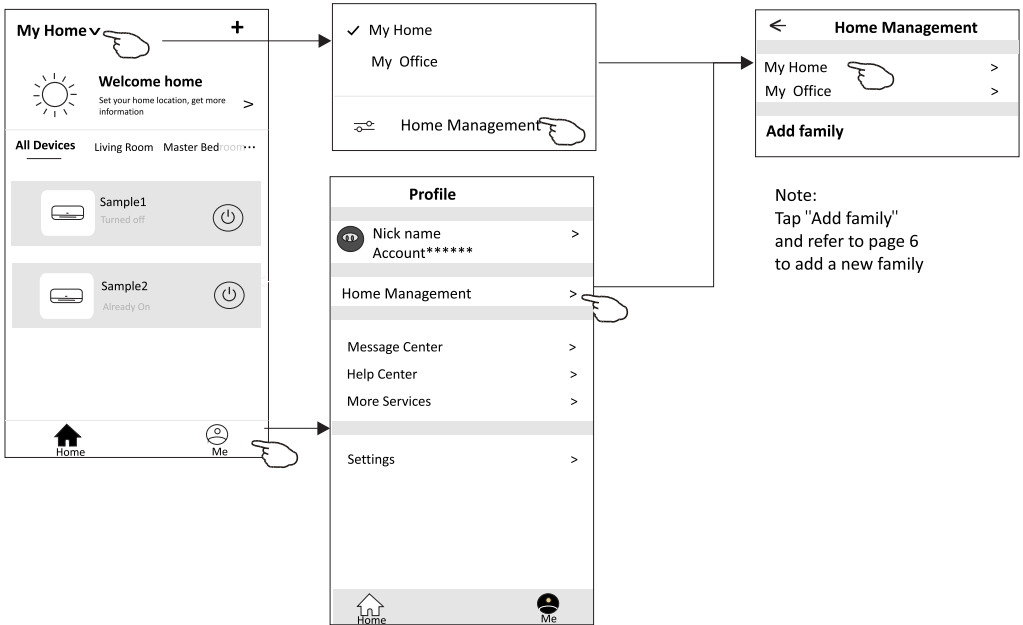
Απενεργοποίηση λογαριασμού. με αυτή την ενέργεια θα χαθούν όλα τα δεδομένα.

Διαχείριση λογαριασμού

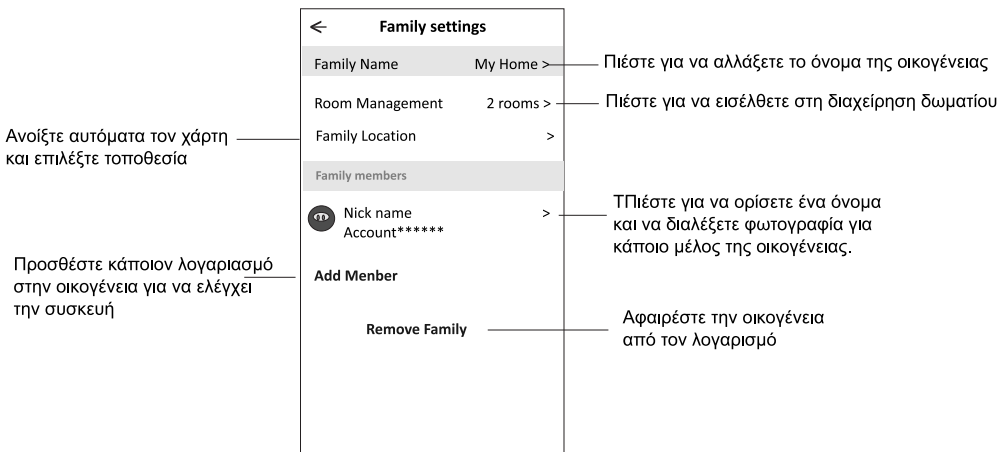
Διαχείριση σπιτιού - οικογένειας

1. Πατήστε στο όνομα του σπιτιού στην πάνω αριστερή γωνία της κύριας οθόνης και επιλέξτε τη διαχείριση σπιτιού (Home Management). Εναλλακτικά πατήστε το εικονίδιο Me και έπειτα τη διαχείριση σπιτιού (Home Management).

2. Πατήστε κάποια από τις οικογένειες στη λίστα για να εισέλθετε στην οθόνη ρυθμίσεων της οικογένειας



3. Ρυθμίστε την οικογένεια με βάση τις παρακάτω ενδείξεις.



Σημείωση

1. Για τεχνική ενημέρωση, ενδέχεται να υπάρχει απόκλιση των πραγματικών αντικειμένων από ο,τι υπάρχει στο εγχειρίδιο. Ανατρέξτε στο πραγματικό προϊόν και την εφαρμογή σας.
2. Η έξυπνη εφαρμογή μπορεί να αλλάξει χωρίς προειδοποίηση για βελτίωση της ποιότητας και επίσης να διαγραφεί, ανάλογα με τις συνθήκες των κατασκευαστικών εταιρειών.
3. Σε περίπτωση εξασθένησης της ισχύος του σήματος Wi-Fi, η έξυπνη εφαρμογή ενδέχεται να αποσυνδεθεί. Φροντίστε η εσωτερική μοναδα να βρίσκετε κοντά σε ασύρματο ρούτερ.
4. Η λειτουργία DHCP πρέπει να ενεργοποιηθεί για το ασύρματο ρούτερ.
5. Η σύνδεση στο Διαδίκτυο ενδέχεται να αποτύχει λόγω προβλήματος του τείχους προστασίας. Σε αυτήν την περίπτωση, επικοινωνήστε με τον πάροχο υπηρεσιών.
6. Για την ασφάλεια του κινητού σας και του δικτύου, βεβαιωθείτε ότι η έξυπνη εφαρμογή του κλιματιστικού είναι αξιόπιστη.

Αντιμέτωπιση προβλημάτων

Περιγραφή	Ανάλυση Αιτίας
Η συσκευή δεν αναγνωρίζεται επιτυχώς	<ol style="list-style-type: none">1. Ελέγξτε ότι το κινητό είναι συνδεδεμένο στο WLAN ρούτερ SSID και ότι ο κωδικό είναι σωστός;2. Ελέγξτε εάν υπάρχουν επιπλέον ρυθμίσεις του WLAN ρούτερ, σαν τις παρακάτω.<ol style="list-style-type: none">1) Τείχος από το ρούτερ ή τον υπολογιστή2) MAC φίλτρο διευθύνσεων3) Κρυφό SSID4) DHCP διακομιστής (server) <p>Κάντε επανεκκίνηση στο WLAN ρούτερ, το κινητό και το κλιματιστικό και συνδέστε το κλιματιστικό μέσω της λειτουργίας CF ξανά. Πριν την επανεκκίνηση βεβαιωθείτε πως κανείς δεν έχει συνδεθεί στην ίδια συσκευή, ήδη.</p>
Η κινητή συσκευή δεν μπορεί να ελέγξει το κλιματιστικό	<ol style="list-style-type: none">1. Κατά την επανεκκίνηση του κλιματιστικού, η εφαρμογή εμφανίζει επιλογή αφαίρεσης συσκευής. Εάν αγνοήσετε αυτή την επιβεβαίωση η κινητή συσκευή θα χάσει την άδεια ελέγχου του κλιματιστικού. Χρειάζεται να συνδέσετε το κλιματιστικό ξανά, χρησιμοποιώντας την CF λειτουργία.2. Σε περίπτωση διακοπής ρεύματος, η κινητή συσκευή θα χάσει την άδεια ελέγχου του κλιματιστικού για τρία λεπτά από την διακοπή. (Θα εμφανιστεί μία ειδοποίηση στην εφαρμογή. Εάν δεν μπορείτε να ελέγξετε το κλιματιστικό μέσω της εφαρμογής ακόμα και μετά την αποκατάσταση του ρεύματος συνδεθείτε πάλι χρησιμοποιώντας την CF λειτουργία.
Το κινητό δεν εντοπίζει το κλιματιστικό	<ol style="list-style-type: none">1. Η εφαρμογή Smart Life δείχνει την συσκευή σας ως μη συνδεδεμένη (offline). Ελέγξτε τις παρακάτω συνθήκες.<ol style="list-style-type: none">1) Το κλιματιστικό έχει ρυθμιστεί εκ νέου.2) Το κλιματιστικό δεν είναι συνδεδεμένο στην παροχή ρεύματος.3) Το ρούτερ δεν είναι ενεργό.4) Το κλιματιστικό δεν μπορεί να συνδεθεί στο ρούτερ.5) το κλιματιστικό δεν μπορεί να συνδεθεί στο δίκτυο μέσω του ρούτερ.6) Το κινητό δεν μπορεί να συνδεθεί στο δίκτυο.2. Αφού προσθέσετε την συσκευή αυτή εξαφανίζεται από την λίστα συσκευών. Πιέστε παρατεταμένα και σύρτε προς τα κάτω για να ανανεωθεί η λίστα. Εάν δεν αλλάξει κάτι απενεργοποιήστε την εφαρμογή και ξεκινήστε ξανά.